

# Bulletin mensuel des postes et télégraphes

France. Ministère des postes. Auteur du texte. Bulletin mensuel des postes et télégraphes. 1893-05.

1/ Les contenus accessibles sur le site Gallica sont pour la plupart des reproductions numériques d'oeuvres tombées dans le domaine public provenant des collections de la BnF. Leur réutilisation s'inscrit dans le cadre de la loi n°78-753 du 17 juillet 1978 :

- La réutilisation non commerciale de ces contenus ou dans le cadre d'une publication académique ou scientifique est libre et gratuite dans le respect de la législation en vigueur et notamment du maintien de la mention de source des contenus telle que précisée ci-après : « Source gallica.bnf.fr / Bibliothèque nationale de France » ou « Source gallica.bnf.fr / BnF ».

- La réutilisation commerciale de ces contenus est payante et fait l'objet d'une licence. Est entendue par réutilisation commerciale la revente de contenus sous forme de produits élaborés ou de fourniture de service ou toute autre réutilisation des contenus générant directement des revenus : publication vendue (à l'exception des ouvrages académiques ou scientifiques), une exposition, une production audiovisuelle, un service ou un produit payant, un support à vocation promotionnelle etc.

[CLIQUER ICI POUR ACCÉDER AUX TARIFS ET À LA LICENCE](#)

2/ Les contenus de Gallica sont la propriété de la BnF au sens de l'article L.2112-1 du code général de la propriété des personnes publiques.

3/ Quelques contenus sont soumis à un régime de réutilisation particulier. Il s'agit :

- des reproductions de documents protégés par un droit d'auteur appartenant à un tiers. Ces documents ne peuvent être réutilisés, sauf dans le cadre de la copie privée, sans l'autorisation préalable du titulaire des droits.

- des reproductions de documents conservés dans les bibliothèques ou autres institutions partenaires. Ceux-ci sont signalés par la mention Source gallica.BnF.fr / Bibliothèque municipale de ... (ou autre partenaire). L'utilisateur est invité à s'informer auprès de ces bibliothèques de leurs conditions de réutilisation.

4/ Gallica constitue une base de données, dont la BnF est le producteur, protégée au sens des articles L341-1 et suivants du code de la propriété intellectuelle.

5/ Les présentes conditions d'utilisation des contenus de Gallica sont régies par la loi française. En cas de réutilisation prévue dans un autre pays, il appartient à chaque utilisateur de vérifier la conformité de son projet avec le droit de ce pays.

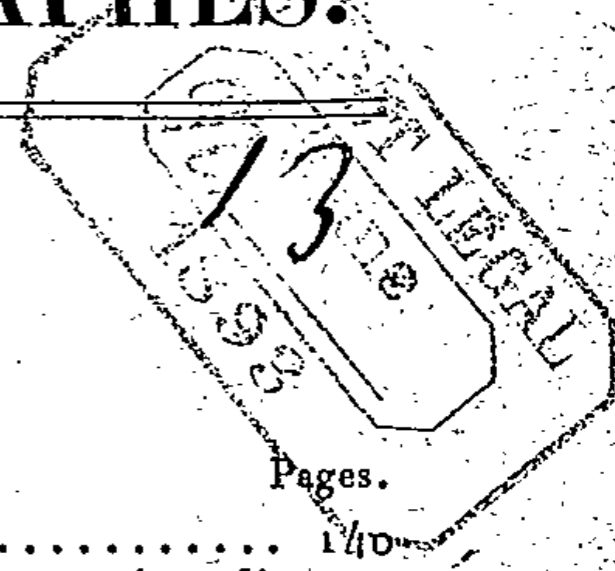
6/ L'utilisateur s'engage à respecter les présentes conditions d'utilisation ainsi que la législation en vigueur, notamment en matière de propriété intellectuelle. En cas de non respect de ces dispositions, il est notamment passible d'une amende prévue par la loi du 17 juillet 1978.

7/ Pour obtenir un document de Gallica en haute définition, contacter [utilisation.commerciale@bnf.fr](mailto:utilisation.commerciale@bnf.fr).

RRA

# BULLETIN MENSUEL DES POSTES ET DES TÉLÉGRAPHES.

MAI 1893.



## PREMIÈRE PARTIE.

|  | Pages. |
|--|--------|
| DÉCRETS et arrêté ministériel. — Nominations.....  | 140    |
| DÉCRET du 12 mai 1893 relatif à l'élévation du maximum du traitement des commis ordinaires.....  | 141    |
| DÉCRET du 12 mai 1893 relatif au traitement de début des dames employées.....  | 142    |
| ARRÊTÉ du 13 mai 1893 relatif au traitement des receveurs de bureaux simples de deuxième et de troisième classe.....   | 142    |
| ARRÊTÉ accordant le diplôme d'agent breveté de l'école professionnelle supérieure (1 <sup>re</sup> section) à 25 élèves sortis de l'école en 1893.....   | 142    |
| ARRÊTÉ du 12 mai 1893 élevant de 100 à 150 francs l'indemnité de séjour attribuée aux mécaniciens des télégraphes et des sous-agents des téléphones en résidence à Paris.....  | 143    |
| ARRÊTÉ du 5 mai 1893 relatif à l'extension des frais de séjour attribués aux sous-agents des postes et des télégraphes.....  | 144    |
| ARRÊTÉ du 2 mai 1893. — <i>Facteurs-receveurs.</i> — Modification dans l'appellation des facteurs-boîtiers. — Attribution d'un traitement susceptible d'augmentation par voie d'avancement aux sous-agents de cette catégorie..... | 144    |
| CRÉATION de recettes composées mixtes des postes et des télégraphes, à Paris.....  | 145    |
| ARRÊTÉ du 2 mai 1893 portant création de recettes composées et de recettes simples de 1 <sup>re</sup> classe dans les grandes villes et conversion de recettes simples en recettes composées..                                     | 145    |
| ARRÊTÉ du 2 mai 1893 portant conversion de recettes simples de 1 <sup>re</sup> classe en recettes composées. — Promotion de classe de recettes simples.....  | 146    |
| ARRÊTÉ du 2 mai 1893 portant conversion d'une recette composée en recette simple de 1 <sup>re</sup> classe et transformation d'une recette simple de 1 <sup>re</sup> classe en recette composée.....                               | 147    |
| ARRÊTÉ du 2 mai 1893 relatif à la modification des hautes-payes des facteurs locaux et ruraux.   | 147    |
| ARRÊTÉ du 2 mai 1893 relatif à l'élévation de l'indemnité de frais de séjour allouée aux sous-agents des postes et des télégraphes en résidence à Paris.....   | 148    |
| ARRÊTÉ ministériel autorisant la création d'un réseau téléphonique urbain à Villefranche (Rhône).....  | 148    |
| ARRÊTÉ ministériel autorisant la création d'un réseau téléphonique urbain à Montélimar (Drôme).....  | 148    |
| ARRÊTÉ ministériel autorisant la création d'un réseau téléphonique urbain à Épinal (Vosges).   | 149    |
| ARRÊTÉ ministériel autorisant la création d'un réseau téléphonique spécial à conversations taxées à Estrées-Saint-Denis (Oise).....  | 149    |
| ARRÊTÉ ministériel autorisant la création d'un réseau téléphonique spécial à conversations taxées à Rémy (Oise).....   | 150    |
| ARRÊTÉ ministériel autorisant la création d'un réseau téléphonique spécial à conversations taxées à Méze (Hérault).....  | 150    |
| ARRÊTÉ ministériel autorisant la création d'un réseau téléphonique spécial à conversations taxées à Masnières (Nord).....  | 151    |
| ARRÊTÉ ministériel autorisant la création d'un réseau téléphonique spécial à conversations taxées à Ambérieu (Ain).....  | 151    |
| ARRÊTÉ ministériel autorisant la création d'un réseau téléphonique spécial à conversations taxées à Royan (Charente-Inférieure).....   | 152    |
| ARRÊTÉ ministériel autorisant la création d'un réseau téléphonique spécial à conversations taxées à Sceaux (Seine).....  | 152    |

|  |     |
|--|-----|
| ARRÊTÉ ministériel autorisant la création d'un réseau téléphonique annexe au réseau de Paris à Arcueil-Cachan.....                               | 152 |
| ARRÊTÉ ministériel autorisant la création d'un réseau téléphonique spécial à conversations taxées à Lesparre (Gironde).....                      | 153 |
| ARRÊTÉ ministériel autorisant la création d'un réseau téléphonique spécial à conversations taxées à Hermonville (Marne).....                     | 153 |
| ARRÊTÉ du 12 mai 1893 concernant la création de succursales de la Caisse nationale d'épargne.....  | 154 |
| DÉCISION du 17 mai 1893 relative aux remises sur recettes téléphoniques.....   | 154 |
| DÉCISION du 20 mai 1893 relative à la rémunération du service postal de nuit effectué dans les bureaux composés, entre dix heures et minuit..... | 155 |

DEUXIÈME PARTIE.

|   |     |
|---|-----|
| JURISPRUDENCE des cours et tribunaux. — Facteur des postes. — Faute. — Responsabilité de l'État. — Action en garantie. — Ordre de juridiction. — Article 59 du code de procédure civile. — Incompétence <i>ratione materiae</i> ..... | 155 |
| CIRCULAIRE du 19 mai 1893. — Les facteurs-boîtiers seront désignés sous le nom de <i>facteurs-receveurs</i> .....   | 157 |
| TARIF télégraphique.....  | 157 |
| BAIL des locaux destinés aux établissements de <i>facteurs-receveurs</i> .....  | 160 |
| MONTANT des droits d'enregistrement des cessions de marché pour transport de dépêches. — Modifications à l'Instruction générale.....  | 160 |
| INTERDICTION d'insérer des billets de crédit <i>russes</i> dans les lettres ordinaires ou recommandées pour la Russie.....  | 161 |
| PAQUEBOTS-POSTE français de la côte occidentale d'Afrique.....  | 161 |
| SERVICE des paquebots de la côte occidentale d'Afrique.....   | 164 |
| RECTIFICATIONS à la nomenclature des escales.....   | 165 |
| COMPARAISON des recouvrements du mois de février 1893 avec ceux du mois correspondant de l'année 1892. — France et Algérie.....   | 166 |
| PARTICIPATION des bureaux de distribution établis au Maroc au service des articles d'argent français.....   | 168 |
| PARTICIPATION du bureau de Kérassunde (Turquie d'Asie) au service des articles d'argent... ..   | 168 |
| TABLEAU comparatif des opérations de la Caisse nationale d'épargne faites, dans chaque département, pendant l'année 1892.....   | 169 |
| TABLEAU des opérations effectuées par la Caisse nationale d'épargne pendant le mois d'avril 1893.....   | 172 |

PREMIÈRE PARTIE.

DÉCRETS et ARRÊTÉ ministériel. — Nominations.

Par décret du Président de la République en date du 15 avril 1893, rendu sur la proposition du Ministre du commerce, de l'industrie et des colonies,

M. Gougé (Joseph Constant-Adolphe), directeur des postes et des télégraphes des Bouches-du-Rhône, est nommé, à partir du 1<sup>er</sup> mai 1893, directeur des postes et des télégraphes des Alpes-Maritimes, traitement: 9,000 francs, en remplacement de M. Bruni, retraité.

Par décrets du 2 mai 1893, rendus sur la proposition du Ministre du commerce, de l'industrie et des colonies,

1° M. NAZARETH (Augustin-Alexandre), directeur des postes et des télégraphes, à Nevers, est nommé, à partir du 1<sup>er</sup> mai 1893, directeur des postes et des télégraphes des Bouches-du-Rhône, traitement: 7,000 francs, en remplacement de M. Gougé, appelé à Nice;

2° M. BOULOT (Victor), inspecteur chargé des fonctions de directeur à Mende, est nommé, à partir du 1<sup>er</sup> avril 1893, directeur des postes et des télégraphes de la Lozère, traitement : 6,000 francs (emploi vacant);

3° M. DEVANT (Louis-Victor), inspecteur, chargé des fonctions de directeur des bureaux ambulants de la ligne des Pyrénées, est nommé, à partir du 16 avril 1893, directeur des bureaux ambulants de la ligne des Pyrénées, à Bordeaux, traitement : 6,000 francs (emploi vacant);

4° M. RIDOUX (Edmond-Louis), directeur des postes et des télégraphes de la Corrèze, est nommé, à partir du 1<sup>er</sup> mai 1893, directeur des postes et des télégraphes de la Somme, traitement : 8,000 francs, en remplacement de M. Héquet, décédé.

Par décrets du 16 mai 1893, rendus sur la proposition du Ministre du commerce, de l'industrie et des colonies,

1° M. BLERZY (Jean-Henri), chef de bureau à l'administration centrale (1<sup>re</sup> division, 1<sup>er</sup> bureau), admis, sur sa demande, à faire valoir ses droits à une pension de retraite, est nommé administrateur honoraire des postes et des télégraphes;

2° M. BERGER (Claude-Henry), chef de bureau à l'administration centrale (1<sup>re</sup> division, 5<sup>e</sup> bureau), admis, sur sa demande, à faire valoir ses droits à une pension de retraite, est nommé inspecteur général honoraire des postes et des télégraphes.

Par arrêté ministériel du 2 mai 1893,

M. OLIVIER (Antoine-Joséphin), inspecteur des postes et des télégraphes à Bourg, est chargé, à partir du 1<sup>er</sup> mai 1893, des fonctions de directeur des postes et des télégraphes du département de la Corrèze, en remplacement de M. Ridoux, appelé à la direction de la Somme.

#### PERSONNEL.

#### *DÉCRET du 12 mai 1893 relatif à l'élévation du maximum du traitement des commis ordinaires.*

LE PRÉSIDENT DE LA RÉPUBLIQUE FRANÇAISE,

Vu le décret du 23 avril 1883;

Vu la loi de finances du 28 avril 1893;

Sur la proposition du Ministre du commerce, de l'industrie et des colonies,

DÉCRÈTE :

ART. 1<sup>er</sup>. — Le maximum du traitement des commis ordinaires des postes et des télégraphes est élevé de 2,700 à 3,000 francs, à partir du 1<sup>er</sup> avril 1893.

CARNOT.

PERSONNEL.

---

*DÉCRET du 12 mai 1893 relatif au traitement de début des dames employées.*

LE PRÉSIDENT DE LA RÉPUBLIQUE FRANÇAISE,

Vu le décret du 23 avril 1883;

Vu la loi de finances du 28 avril 1893;

Sur la proposition du Ministre du commerce, de l'industrie et des colonies,

DÉCRÈTE :

ART. 1<sup>er</sup>. — Le traitement de début des dames employées des postes et télégraphes est élevé de 800 à 1,000 francs, à partir du 1<sup>er</sup> avril 1893.

CARNOT.

---

PERSONNEL.

---

*ARRÊTÉ du 13 mai 1893 relatif au traitement des receveurs de bureaux simples de 2<sup>e</sup> et 3<sup>e</sup> classe.*

LE MINISTRE DU COMMERCE, DE L'INDUSTRIE ET DES COLONIES,

Sur la proposition du Directeur général des postes et des télégraphes;

Vu la loi de finances du 28 avril 1893,

ARRÊTE :

ART. 1<sup>er</sup>. — Les receveurs de bureaux simples de 2<sup>e</sup> classe pourront exceptionnellement obtenir sur place le traitement de 2,200 francs.

ART. 2. — Les receveurs de bureaux simples de 3<sup>e</sup> classe pourront exceptionnellement obtenir sur place le traitement de 1,600 francs.

ART. 3. — Ces traitements exceptionnels seront accordés, à titre de classe personnelle, jusqu'à concurrence des crédits spécialement votés pour cet usage, aux receveurs les plus anciens et les plus méritants aux traitements respectifs de 2,000 francs et 1,400 francs.

ART. 4. — Est maintenue la décision du 27 mai 1881, accordant le traitement de 1,600 francs aux titulaires des trois cents premiers bureaux de la troisième classe.

ART. 5. — Sont abrogées toutes dispositions contraires au présent arrêté.

TERRIER.

---

*ARRÊTÉ accordant le diplôme d'agent breveté de l'école professionnelle supérieure (1<sup>re</sup> section) à 25 élèves sortis de l'école en 1893.*

LE DIRECTEUR GÉNÉRAL DES POSTES ET DES TÉLÉGRAPHES,

Vu le décret du 29 mars 1888;

Vu l'arrêté ministériel du 28 juillet 1888 portant organisation et réglementation de l'école professionnelle supérieure (1<sup>re</sup> section);

Vu le rapport du directeur de l'école professionnelle supérieure en date du 26 avril 1893;

Vu le rapport du président du jury institué par l'arrêté du 23 mars 1893 en

vue de procéder aux examens de sortie des élèves de l'école professionnelle supérieure (1<sup>re</sup> section) en 1893,

ARRÊTE :

ART. 1<sup>er</sup>. — Le diplôme d'agent breveté de l'école professionnelle supérieure (1<sup>re</sup> section) est accordé aux 25 élèves qui viennent de satisfaire aux examens de sortie de l'école et dont les noms suivent, pour leur servir ce que de droit :

| MM.                          | Mentions obtenues : |
|------------------------------|---------------------|
| 1. Naud.....                 | Très bien.          |
| 2. Janvier.....              | Idem.               |
| 3. Broin.....                | Idem.               |
| 4. Anizan.....               | Bien.               |
| 5. Bernard.....              | Idem.               |
| 6. Vialet.....               | Idem.               |
| 7. Battut.....               | Idem.               |
| 8. Breton.....               | Idem.               |
| 9. Bourdon.....              | Idem.               |
| 10. Armagis.....             | Idem.               |
| 11. Hain.....                | Idem.               |
| 12. du Fayet de la Tour..... | Idem.               |
| 13. Neveux.....              | Idem.               |
| 14. Jasson.....              | Idem.               |
| 15. Caréna.....              | Assez bien.         |
| 16. Deloulay.....            | Idem.               |
| 17. Silvestre.....           | Idem.               |
| 18. Rascalou.....            | Idem.               |
| 19. Thomas.....              | Idem.               |
| 20. Legal.....               | Idem.               |
| 21. André (N.-M.).....       | Idem.               |
| 22. Allenne.....             | Idem.               |
| 23. Raynal.....              | Idem.               |
| 24. Froment.....             | Idem.               |
| 25. Guillebert.....          | Idem.               |

ART. 2. — Le service du personnel est chargé de l'exécution du présent arrêté.

Paris, le 6 mai 1893.

J. DE SELVES.

DIVISION DE L'EXPLOITATION POSTALE. — 1<sup>er</sup> BUREAU. — ORGANISATION  
DU SERVICE LOCAL. — DISTRIBUTION.

*ARRÊTÉ ministériel du 12 mai 1893 élevant de 100 à 150 francs l'indemnité de séjour attribuée aux mécaniciens des télégraphes et aux sous-agents des téléphones en résidence à Paris.*

LE MINISTRE DU COMMERCE, DE L'INDUSTRIE ET DES COLONIES,  
Sur la proposition du Directeur général des postes et des télégraphes,

ARRÊTE :

L'indemnité annuelle de cent francs (100<sup>f</sup>) attribuée actuellement, à titre de

frais de séjour, aux mécaniciens des télégraphes et aux sous-agents des téléphones, en résidence à Paris, est élevée à cent cinquante francs (150<sup>f</sup>) à dater du 1<sup>er</sup> avril 1893.

TERRIER.

---

DIVISION DE L'EXPLOITATION POSTALE. — 1<sup>er</sup> BUREAU. — ORGANISATION  
DU SERVICE LOCAL. — DISTRIBUTION.

*ARRÊTÉ du 5 mai 1893 relatif à l'extension des frais de séjour attribués  
aux sous-agents des Postes et des Télégraphes.*

LE MINISTRE DU COMMERCE, DE L'INDUSTRIE ET DES COLONIES,  
Sur la proposition du Directeur général des Postes et des Télégraphes,

ARRÊTE :

1<sup>o</sup> Une indemnité de frais de séjour, calculée sur le pied de 100 francs par an, est attribuée, à dater du 1<sup>er</sup> avril 1893 :

Aux facteurs des postes, aux gardiens de bureau du service sédentaire, aux entreposeurs et aux chargeurs en résidence dans le département de la Seine (hors Paris) ;

2<sup>o</sup> Une indemnité de frais de séjour, calculée sur le pied de 50 francs par an, est attribuée à dater du 1<sup>er</sup> avril 1893 :

1<sup>o</sup> Aux brigadiers-facteurs, aux facteurs des postes, aux gardiens de bureau du service sédentaire, aux entreposeurs, aux chargeurs et aux sous-agents du matériel du service ambulant, en résidence dans les villes du Havre, de Saint-Étienne, de Nice et de Toulon ;

2<sup>o</sup> Aux brigadiers-facteurs, aux facteurs des postes, aux mécaniciens et aux facteurs adultes des télégraphes et des téléphones, aux gardiens de bureau du service sédentaire, aux entreposeurs, aux chargeurs et aux sous-agents du matériel du service ambulant, en résidence à Lille, Boulogne-sur-Mer, Roubaix, Tourcoing, Reims, Rouen, Lyon, Bordeaux, Pau, Bayonne, Biarritz et Monaco.

Paris, le 5 mai 1893.

TERRIER.

---

DIVISION DE L'EXPLOITATION POSTALE. — 1<sup>er</sup> BUREAU. — ORGANISATION  
DU SERVICE LOCAL. — DISTRIBUTION.

*ARRÊTÉ du 2 mai 1893. — Modification dans l'appellation des facteurs-boîtiers. — Attribution d'un traitement susceptible d'augmentation par voie d'avancement aux sous-agents de cette catégorie.*

LE MINISTRE DU COMMERCE, DE L'INDUSTRIE ET DES COLONIES,  
Sur la proposition du Directeur général des postes et des télégraphes,

ARRÊTE :

ART. 1<sup>er</sup>. — Les sous-agents placés à la tête des établissements secondaires dits de « facteur-boîtier » seront, à l'avenir, désignés sous le nom de « facteur-receveur ».



Comme conséquence, les établissements de facteur-boitier prendront la dénomination d'« établissements de facteur-receveur ».

ART. 2. — Un traitement fixe est attribué aux facteurs-receveurs.

Le traitement de début est fixé à 800 francs; il pourra atteindre 1,200 francs, par échelons successifs de 100 francs.

ART. 3. — Les facteurs-receveurs ne pourront plus concourir pour l'obtention des hautes-payes qui seront exclusivement attribuées aux facteurs ruraux et locaux.

ART. 4. — Le Directeur général des postes et des télégraphes est chargé de l'exécution du présent arrêté.

Fait à Paris, le 2 mai 1893.

TERRIER.

---

DIVISION DE L'EXPLOITATION POSTALE. — 1<sup>er</sup> BUREAU. —  
ORGANISATION DU SERVICE LOCAL. — DISTRIBUTION.

---

*Création de recettes composées mixtes des postes et des télégraphes, à Paris.*

Par arrêté ministériel en date du 2 mai 1893,

Une recette composée mixte des postes et des télégraphes est créée dans chacun des quartiers de Paris ci-après :

Château-Landon : vers l'angle des rues Château-Landon et Louis-Blanc;  
Rue des Nonains-d'Hyères : entre la rue de Jouy et le quai de l'Hôtel-de-Ville;

Avenue de La Bourdonnais : vers l'intersection des avenues Bosquet et de la Motte-Piquet;

Quinze-Vingts : vers l'angle de la rue de Charonne et du faubourg Saint-Antoine.

---

DIVISION DE L'EXPLOITATION POSTALE. — 1<sup>er</sup> BUREAU. — ORGANISATION  
DU SERVICE LOCAL. — DISTRIBUTION.

---

*ARRÊTE du 2 mai 1893 portant création de recettes composées et de recettes simples de 1<sup>re</sup> classe dans les grandes villes et conversion de recettes simples en recettes composées.*

LE MINISTRE DU COMMERCE, DE L'INDUSTRIE ET DES COLONIES,

Vu le budget de 1893;

Sur la proposition du Directeur général des postes et des télégraphes,

ARRÊTE :

1° Est autorisée la création d'une recette composée de 4<sup>e</sup> classe de poste et de télégraphe dans les villes :

De Bordeaux (Gironde), quartier des Docks,  
Et de Lyon (Rhône), quartier de Saint-Just ou de Montplaisir.

2° Est autorisée la création d'une recette simple de 1<sup>re</sup> classe de poste et de télégraphe, à service de jour complet, dans les villes de :

Limoges (Haute-Vienne), quartier de Garibaldi,  
Boulogne-sur-Mer (Pas-de-Calais), quartier de Capécure,  
Troyes (Aube); quartier Bas.

3° Est autorisée la conversion en recettes composées de 4<sup>e</sup> classe des recettes simples de 1<sup>re</sup> classe existant à :

Albertville (Savoie),  
Avignon, place Pie (Vaucluse),  
Mourmelon-le-Grand (Marne).

*ARRÊTÉ du 2 mai 1893 portant conversion de recettes simples de 1<sup>re</sup> classe en recettes composées. — Promotion de classe de recettes simples.*

PROMOTIONS DE CLASSE.

LE MINISTRE DU COMMERCE, DE L'INDUSTRIE ET DES COLONIES,  
Vu le budget de 1893;  
Sur la proposition du Directeur général des postes et des télégraphes,

ARRÊTE :

ART. 1<sup>er</sup>. — 1° Sont converties, à partir du 1<sup>er</sup> mai 1893, en recettes composées de 4<sup>e</sup> classe, les recettes simples de 1<sup>re</sup> classe désignées ci-dessous :

|                                     |                |
|-------------------------------------|----------------|
| Montpellier, rue Grand-Galion ..... | Hérault.       |
| Commercy .....                      | Meuse.         |
| Lens .....                          | Pas-de-Calais. |
| Saint-Mihiel .....                  | Meuse.         |
| Clichy-la-Garenne.....              | Seine.         |
| Saint-Claude .....                  | Jura.          |
| Courbevoie.....                     | Seine.         |
| Saint-Girons .....                  | Ariège.        |
| Toulouse, place Dupuy.....          | Haute-Garonne. |
| Rambouillet.....                    | Seine-et-Oise. |

ART. 2. — 2° Sont promues à la 1<sup>re</sup> classe des recettes simples, à partir du 1<sup>er</sup> mai 1893, les recettes simples de 2<sup>e</sup> classe de :

|                                |                     |
|--------------------------------|---------------------|
| Villeneuve-sur-Yonne.....      | Yonne.              |
| La Ciotat.....                 | Bouches-du-Rhône.   |
| Ivry-Port.....                 | Seine.              |
| Saint-Hilaire-du-Harcouët..... | Manche.             |
| Paimpol.....                   | Côtes-du-Nord.      |
| Montréjeau .....               | Haute-Garonne.      |
| Surgères .....                 | Charente-Inférieur. |
| Orchies.....                   | Nord.               |
| Vimoutiers .....               | Orne.               |
| Châteaurenault .....           | Indre et-Loire.     |

ART. 3. — 3° Sont promues à la 2° classe des recettes simples à partir du 1<sup>er</sup> mai 1893, les recettes simples de 3° classe de :

|                             |                   |
|-----------------------------|-------------------|
| Le Bois-d'Oingt.....        | Rhône.            |
| Clisson.....                | Loire-Inférieure. |
| Vitteaux.....               | Côte-d'Or.        |
| L'Isle-Jourdain.....        | Vienne.           |
| Barentin.....               | Seine-Inférieure. |
| Blanzac.....                | Charente.         |
| Avon.....                   | Seine-et-Marne.   |
| Courtenay.....              | Loiret.           |
| Magnac-Laval.....           | Haute-Vienne.     |
| La Chartre-sur-le-Loir..... | Sarthe.           |

*ARRÊTÉ du 2 mai 1893 portant conversion d'une recette composée en recette simple de 1<sup>re</sup> classe et transformation d'une recette simple de 1<sup>re</sup> classe en recette composée.*

LE MINISTRE DU COMMERCE, DE L'INDUSTRIE ET DES COLONIES,

Vu le budget de 1893;

Sur la proposition du Directeur général des postes et des télégraphes,

ARRÊTE :

1° La recette composée des postes et des télégraphes de 4° classe existant à Roubaix, quartier de Sainte-Élisabeth est convertie en recette simple des postes et des télégraphes de 1<sup>re</sup> classe, à service de jour complet.

2° Est autorisée la conversion en recette composée des postes et des télégraphes de 4° classe de la recette simple des postes et des télégraphes de 1<sup>re</sup> classe existant à Cosne (Nièvre).

*ARRÊTÉ du 2 mai 1893 relatif à la modification des hautes-payes des facteurs locaux et ruraux.*

LE MINISTRE DU COMMERCE, DE L'INDUSTRIE ET DES COLONIES,

Sur la proposition du Directeur général des postes et des télégraphes,

ARRÊTE :

ART. 1<sup>er</sup>. — Les facteurs locaux et ruraux peuvent obtenir successivement, par rang d'ancienneté, cinq hautes payes s'échelonnant de 50 en 50 francs jusqu'à 250 francs savoir :

|                       |                 |       |       |                                   |
|-----------------------|-----------------|-------|-------|-----------------------------------|
| La 1 <sup>re</sup> de | 50 <sup>f</sup> | après | 5 ans | de service actif dans les postes, |
| La 2 <sup>e</sup> de  | 100             | —     | 10    | _____                             |
| La 3 <sup>e</sup> de  | 150             | —     | 15    | _____                             |
| La 4 <sup>e</sup> de  | 200             | —     | 20    | _____                             |
| La 5 <sup>e</sup> de  | 250             | —     | 25    | _____                             |

ART. 2. — Le Directeur général des postes et des télégraphes est chargé de l'exécution du présent arrêté qui recevra son effet à partir du 1<sup>er</sup> avril 1893.

Fait à Paris, le 2 mai 1893.

*ARRÊTÉ du 2 mai 1893 relatif à l'élévation de l'indemnité de frais de séjour allouée aux sous-agents des Postes et des Télégraphes en résidence à Paris.*

LE MINISTRE DU COMMERCE, DE L'INDUSTRIE ET DES COLONIES,  
Sur la proposition du Directeur général des postes et des télégraphes,

ARRÊTE :

ART. 1<sup>er</sup>. — L'indemnité attribuée à titre de frais de séjour, aux brigadiers-facteurs, aux facteurs des postes, aux surveillants et aux facteurs adultes des télégraphes, aux gardiens de bureau du service sédentaire, aux chargeurs et aux sous-agents du matériel du service ambulancier en résidence à Paris, est élevée de 100 à 150 francs par an à dater du 1<sup>er</sup> avril 1893.

ART. 2. — Le Directeur général des postes et des télégraphes est chargé de l'exécution du présent arrêté.

Fait à Paris, le 2 mai 1893.

TERRIER.

---

*ARRÊTÉ autorisant la création d'un réseau téléphonique urbain à Villefranche (Rhône).*

LE MINISTRE DU COMMERCE, DE L'INDUSTRIE ET DES COLONIES,

Vu la loi du 16 juillet 1889;

Vu les décrets des 18 janvier, 29 mars, 31 mai et 7 novembre 1890;

Sur la proposition du Directeur général des postes et des télégraphes,

ARRÊTE :

ART. 1<sup>er</sup>. — La création d'un réseau téléphonique urbain est autorisée à *Villefranche* (Rhône).

ART. 2. — Ce réseau sera classé dans la catégorie des réseaux aériens.

ART. 3. — L'étendue de ce réseau est limitée au périmètre de la commune.

ART. 4. — Le montant annuel de l'abonnement principal est fixé à cent cinquante francs (150<sup>f</sup>).

ART. 5. — La durée du service sera fixée par décision du Directeur général des postes et des télégraphes.

Fait à Paris, le 15 avril 1893.

TERRIER.

---

*ARRÊTÉ autorisant la création d'un réseau téléphonique urbain à Montélimar (Drôme).*

LE MINISTRE DU COMMERCE, DE L'INDUSTRIE ET DES COLONIES,

Vu la loi du 16 juillet 1889;

Vu les décrets des 18 janvier, 29 mars, 31 mai, 7 novembre 1890;

Sur la proposition du Directeur général des postes et des télégraphes,

ARRÊTE :

ART. 1<sup>er</sup>. — La création d'un réseau téléphonique urbain est autorisée à *Montélimar* (Drôme).

ART. 2. — Ce réseau sera classé dans la catégorie des réseaux aériens.

ART. 3. — L'étendue de ce réseau est limitée au périmètre de la commune.

ART. 4. — Le montant annuel de l'abonnement est fixé à cent cinquante francs (150<sup>f</sup>).

ART. 5. — La durée du service sera fixée par décision du Directeur général des postes et des télégraphes.

Fait à Paris, le 15 avril 1893.

TERRIER.

---

*ARRÊTÉ autorisant la création d'un réseau téléphonique urbain  
à Épinal (Vosges).*

LE MINISTRE DU COMMERCE, DE L'INDUSTRIE ET DES COLONIES,

Vu la loi du 16 juillet 1889;

Vu les décrets des 18 janvier, 29 mars, 31 mai et 7 novembre 1890;

Sur la proposition du Directeur général des postes et des télégraphes,

ARRÊTE :

ART. 1<sup>er</sup>. — La création d'un réseau téléphonique urbain est autorisée à *Épinal* (Vosges).

ART. 2. — Ce réseau sera classé dans la catégorie des réseaux aériens.

ART. 3. — L'étendue de ce réseau est limitée au périmètre des communes d'*Épinal* et de *Golbey*.

ART. 4. — Le montant annuel de l'abonnement principal est fixé à cent cinquante francs (150<sup>f</sup>).

ART. 5. — La durée du service sera fixée par décision du Directeur général des postes et des télégraphes.

Fait à Paris, le 15 avril 1893.

TERRIER.

---

*ARRÊTÉ autorisant la création d'un réseau téléphonique spécial  
à conversations taxées à Estrées-Saint-Denis (Oise).*

LE MINISTRE DU COMMERCE, DE L'INDUSTRIE ET DES COLONIES,

Vu la loi du 16 juillet 1889;

Vu les décrets des 18 janvier, 29 mars, 31 mai, 7 novembre 1890 et 23 mars 1891;

Sur la proposition du Directeur général des postes et des télégraphes,

ARRÊTE :

ART. 1<sup>er</sup>. — La création d'un réseau téléphonique spécial à *conversations taxées* est autorisée à *Estrées-Saint-Denis* (Oise).

ART. 2. — Ce réseau sera classé dans la catégorie des réseaux aériens.

ART. 3. — L'étendue de ce réseau est limitée au périmètre de la commune.

ART. 4. — Le montant annuel de l'abonnement est fixé à cinquante francs (50<sup>f</sup>).

ART. 5. — La durée du service sera fixée par décision du Directeur général des postes et des télégraphes.

Fait à Paris, le 15 avril 1893.

TERRIER.

---

*ARRÊTÉ autorisant la création d'un réseau téléphonique spécial à conversations taxées à Rémy (Oise).*

LE MINISTRE DU COMMERCE, DE L'INDUSTRIE ET DES COLONIES,

Vu la loi du 16 juillet 1889;

Vu les décrets des 18 janvier, 29 mars, 31 mai, 7 novembre 1890 et 23 mars 1891;

Sur la proposition du Directeur général des postes et des télégraphes,

ARRÊTE :

ART. 1<sup>er</sup>. — La création d'un réseau téléphonique spécial à *conversations taxées* est autorisée à *Rémy (Oise)*.

ART. 2. — Ce réseau sera classé dans la catégorie des réseaux aériens.

ART. 3. — L'étendue de ce réseau est limitée au périmètre de la commune.

ART. 4. — Le montant annuel de l'abonnement est fixé à cinquante francs (50<sup>f</sup>).

ART. 5. — La durée du service sera fixée par décision du Directeur général des postes et des télégraphes.

Fait à Paris, le 15 avril 1893.

TERRIER.

---

*ARRÊTÉ autorisant la création d'un réseau téléphonique spécial à conversations taxées à Mèze (Hérault).*

LE MINISTRE DU COMMERCE, DE L'INDUSTRIE ET DES COLONIES,

Vu la loi du 16 juillet 1889;

Vu les décrets des 18 janvier, 29 mars, 31 mai, 7 novembre 1890 et 23 mars 1891;

Sur la proposition du Directeur général des postes et des télégraphes,

ARRÊTE :

ART. 1<sup>er</sup>. — La création d'un réseau téléphonique spécial à *conversations taxées* est autorisée à *Mèze (Hérault)*.

ART. 2. — Ce réseau sera classé dans la catégorie des réseaux aériens.

ART. 3. — L'étendue de ce réseau est limitée au périmètre de la commune.

ART. 4. — Le montant annuel de l'abonnement principal est fixé à cinquante francs (50<sup>f</sup>).

ART. 5. — La durée du service sera fixée par décision du Directeur général des postes et des télégraphes.

Fait à Paris, le 15 avril 1893.

TERRIER.

---

*ARRÊTÉ autorisant la création d'un réseau téléphonique spécial à conversations taxées à Masnières (Nord).*

LE MINISTRE DU COMMERCE, DE L'INDUSTRIE ET DES COLONIES,

Vu la loi du 16 juillet 1889;

Vu les décrets des 18 janvier, 29 mars, 31 mai, 7 novembre 1890 et 23 mars 1891;

Sur la proposition du Directeur général des postes et des télégraphes,

ARRÊTE :

ART. 1<sup>er</sup>. — La création d'un réseau téléphonique spécial à *conversations taxées* est autorisée à *Masnieres (Nord)*.

ART. 2. — Ce réseau sera classé dans la catégorie des réseaux aériens.

ART. 3. — L'étendue de ce réseau est limitée au périmètre de la commune.

ART. 4. — Le montant annuel de l'abonnement est fixé à cinquante francs (50<sup>f</sup>).

ART. 5. — La durée du service sera fixée par décision du Directeur général des postes et des télégraphes.

Fait à Paris, le 15 avril 1893.

TERRIER.

---

*ARRÊTÉ autorisant la création d'un réseau téléphonique spécial à conversations taxées à Ambérieu (Ain).*

LE MINISTRE DU COMMERCE, DE L'INDUSTRIE ET DES COLONIES,

Vu la loi du 16 juillet 1889;

Vu les décrets des 18 janvier, 29 mars, 31 mai, 7 novembre 1890 et 23 mars 1891;

Sur la proposition du Directeur général des postes et des télégraphes,

ARRÊTE :

ART. 1<sup>er</sup>. — La création d'un réseau téléphonique spécial à *conversations taxées* est autorisée à *Ambérieu (Ain)*.

ART. 2. — Ce réseau sera classé dans la catégorie des réseaux aériens.

ART. 3. — L'étendue de ce réseau est limitée au périmètre de la commune.

ART. 4. — Le montant annuel de l'abonnement est fixé à cinquante francs (50<sup>f</sup>).

ART. 5. — La durée du service sera fixée par décision du Directeur général des postes et des télégraphes.

Fait à Paris, le 19 avril 1893.

TERRIER.

*ARRÊTÉ autorisant la création d'un réseau téléphonique spécial  
à conversations taxées à Royan (Charente-Inférieure).*

LE MINISTRE DU COMMERCE, DE L'INDUSTRIE ET DES COLONIES,  
Vu la loi du 16 juillet 1889;  
Vu les décrets des 18 janvier, 29 mars, 31 mai, 7 novembre 1890 et 23 mars  
1891;  
Sur la proposition du Directeur général des postes et des télégraphes,

ARRÊTE :

ART. 1<sup>er</sup>. — La création d'un réseau téléphonique spécial à conversations taxées est autorisée à Royan (Charente-Inférieure).

ART. 2. — Ce réseau sera classé dans la catégorie des réseaux aériens.

ART. 3. — L'étendue de ce réseau est limitée au périmètre de la commune.

ART. 4. — Le montant annuel de l'abonnement est fixé à cinquante francs (50<sup>f</sup>).

ART. 5. — La durée du service sera fixée par décision du Directeur général des postes et des télégraphes.

Fait à Paris, le 22 avril 1893.

TERRIER.

*ARRÊTÉ autorisant la création d'un réseau téléphonique spécial  
à conversations taxées à Sceaux (Seine).*

LE MINISTRE DU COMMERCE, DE L'INDUSTRIE ET DES COLONIES,  
Vu la loi du 16 juillet 1889;  
Vu les décrets des 18 janvier, 29 mars, 31 mai, 7 novembre 1890 et 23 mars  
1891;  
Sur la proposition du Directeur général des postes et des télégraphes,

ARRÊTE :

ART. 1<sup>er</sup>. — La création d'un réseau téléphonique spécial à conversations taxées est autorisée à Sceaux (Seine).

ART. 2. — Ce réseau sera classé dans la catégorie des réseaux aériens.

ART. 3. — L'étendue de ce réseau est limitée au périmètre de la commune.

ART. 4. — Le montant annuel de l'abonnement est fixé à cinquante francs (50<sup>f</sup>).

ART. 5. — La durée du service sera fixée par décision du Directeur général des postes et des télégraphes.

Fait à Paris, le 22 avril 1893.

TERRIER.

*ARRÊTÉ autorisant la création d'un réseau téléphonique annexe  
au réseau de Paris à Arcueil-Gachan.*

LE MINISTRE DU COMMERCE, DE L'INDUSTRIE ET DES COLONIES,  
Vu la loi du 16 juillet 1889;  
Vu les décrets des 18 janvier, 29 mars, 31 mai et 7 novembre 1890;



Sur la proposition du Directeur général des postes et des télégraphes,

ARRÊTE :

ART. 1<sup>er</sup>. — La création d'un réseau annexe au réseau téléphonique de Paris est autorisée à *Arcueil-Cachan*.

ART. 2. — Ce réseau sera classé dans la catégorie des réseaux aériens.

ART. 3. — L'étendue de ce réseau est limitée au périmètre de la commune.

ART. 4. — Le montant annuel de l'abonnement principal au réseau local est fixé à cent cinquante francs (150<sup>f</sup>).

ART. 5. — La durée du service sera fixée par décision du Directeur général des postes et des télégraphes.

Fait à Paris, le 22 avril 1893.

TERRIER.

*ARRÊTÉ autorisant la création d'un réseau téléphonique spécial à conversations taxées à Lesparre (Gironde).*

LE MINISTRE DU COMMERCE, DE L'INDUSTRIE ET DES COLONIES,

Vu la loi du 16 juillet 1889;

Vu les décrets des 18 janvier, 29 mars, 31 mai, 7 novembre 1890 et 23 mars 1891;

Sur la proposition du Directeur général des postes et des télégraphes,

ARRÊTE :

ART. 1<sup>er</sup>. — La création d'un réseau téléphonique spécial à conversations taxées est autorisée à *Lesparre (Gironde)*.

ART. 2. — Ce réseau sera classé dans la catégorie des réseaux aériens.

ART. 3. — L'étendue de ce réseau est limitée au périmètre de la commune.

ART. 4. — Le montant annuel de l'abonnement est fixé à cinquante francs (50<sup>f</sup>).

ART. 5. — La durée du service sera fixée par décision du Directeur général des postes et des télégraphes.

Fait à Paris, le 4 mai 1893.

TERRIER.

*ARRÊTÉ autorisant la création d'un réseau téléphonique spécial à conversations taxées à Hermonville (Marne).*

LE MINISTRE DU COMMERCE, DE L'INDUSTRIE ET DES COLONIES,

Vu la loi du 16 juillet 1889;

Vu les décrets des 18 janvier, 29 mars, 31 mai, 7 novembre 1890 et 23 mars 1891;

Sur la proposition du Directeur général des postes et des télégraphes,

ARRÊTE :

ART. 1<sup>er</sup>. — La création d'un réseau téléphonique spécial à conversations taxées est autorisée à *Hermonville (Marne)*.

ART. 2. — Ce réseau sera classé dans la catégorie des réseaux aériens.

ART. 3. — L'étendue de ce réseau est limitée au périmètre de la commune.

ART. 4. — Le montant annuel de l'abonnement est fixé à cinquante francs (50<sup>f</sup>).

ART. 5. — La durée du service sera fixée par décision du Directeur général des postes et des télégraphes.

Fait à Paris, le 12 mai 1893.

TERRIER.

---

DIRECTION DE LA CAISSE NATIONALE D'ÉPARGNE. — BUREAU DE LA CORRESPONDANCE GÉNÉRALE ET DU CONTRÔLE. — CORRESPONDANCE GÉNÉRALE.

*ARRÊTÉ du 12 mai 1893 concernant la création de succursales de la Caisse nationale d'épargne.*

LE MINISTRE DU COMMERCE, DE L'INDUSTRIE ET DES COLONIES,

Vu le décret du 14 décembre 1889 relatif à la création de succursales de la Caisse nationale d'épargne dans les départements de la métropole;

Sur la proposition du Directeur général des postes et des télégraphes,

ARRÊTE :

ART. 1<sup>er</sup>. — Des succursales de la Caisse nationale d'épargne seront créées dans les départements de l'Aveyron, de la Manche et du Puy-de-Dôme.

ART. 2. — Le Directeur général des postes et des télégraphes déterminera la date de mise en activité de chacune de ces succursales.

ART. 3. — Ampliation du présent arrêté sera transmise, pour exécution, au Directeur général des postes et des télégraphes.

Fait à Paris, le 12 mai 1893.

TERRIER.

---

EXPLOITATION ÉLECTRIQUE. — BUREAU DES CORRESPONDANCES TÉLÉPHONIQUES. — DIVISION DE LA COMPTABILITÉ. — VÉRIFICATION DES PRODUITS.

*DÉCISION du 17 mai 1893 relative aux remises sur recettes téléphoniques.*

L'arrêté du 19 mars 1891 (Bulletin mensuel de mars 1891, page 118) alloue aux receveurs des postes et des télégraphes chargés de la perception de produits téléphoniques des remises sur les recettes budgétaires téléphoniques autres que le produit des tickets et le montant des avances versées par les villes.

Ces recettes comprenaient, avant la suppression du budget annexe des téléphones, non seulement les produits budgétaires actuels mais encore les parts contributives versées par les abonnés, les abonnements servant au remboursement d'avances et les recettes de l'exercice ouvert par anticipation.

J'ai décidé, de concert avec la Direction générale de la comptabilité publique, que ces produits compris actuellement dans les opérations de trésorerie continueraient à entrer en ligne de compte pour l'établissement des remises prévues

par l'arrêté du 19 mars 1891. Les états de décompte n° 1392-66 devront à l'avenir être établis en conséquence.

Ceux du premier semestre 1893 comprendront également les recettes budgétaires de 1892 versées en 1893, mais il y aura lieu de déduire des produits servant de base à la remise, les recettes de 1893 encaissées en 1892 et dont le montant repris dans les écritures de 1893 a déjà donné lieu à remise.

Paris, le 17 mai 1893.

J. DE SELVES.

*DÉCISION du 20 mai 1893 relative à la rémunération du service postal de nuit effectué dans les bureaux de poste et dans les gares, entre 10 heures et minuit.*

LE DIRECTEUR GÉNÉRAL DES POSTES ET DES TÉLÉGRAPHES

DÉCIDE :

1° Le service postal de nuit effectué dans les bureaux composés, entre 10 heures et minuit, par les commis principaux, les commis ordinaires, les surnuméraires, les dames employées, les auxiliaires, les gardiens de bureau, les facteurs leveurs de boîtes remplissant les fonctions de gardiens de bureau, et, dans les gares, par les chargeurs et les entreposeurs, sera rétribué, dans les conditions prévues par les arrêtés ministériels des 25 avril 1892 et 25 février 1893 pour le service de minuit à cinq heures du matin.

2° La présente décision recevra son exécution à dater du 1<sup>er</sup> février 1893.

J. DE SELVES.

## DEUXIÈME PARTIE.

### CONTENTIEUX.

#### *Jurisprudence des cours et tribunaux.*

FACTEUR DES POSTES. — FAUTE. — RESPONSABILITÉ DE L'ÉTAT. — ACTION EN GARANTIE. — ORDRE DE JURIDICTION. — ARTICLE 59 DU CODE DE PROCÉDURE CIVILE. — INCOMPÉTENCE RATIONE MATERIE.

*Lorsqu'il n'a pas été dérogé par une loi spéciale aux principes généraux sur la séparation des pouvoirs, l'autorité administrative est seule compétente, à l'exclusion de l'autorité judiciaire, pour connaître des actions en responsabilité dirigées contre l'État à raison d'un acte dommageable commis par un agent d'une administration publique, dans l'exercice de ses fonctions.*

*L'article 59 du Code de procédure civile qui prescrit de porter l'action en garantie devant le Tribunal saisi de la demande originaire, ne fait pas échec au principe de l'ordre de juridiction d'après lequel un Tribunal ne peut, en aucune manière, connaître d'une action à raison de laquelle il est incompétent ratione materie.*

Ainsi jugé par la décision suivante du Tribunal civil de Gap, en date du 18 avril 1893 :

« Le Tribunal,

« Considérant que M. Fidèle Jouglard et M<sup>me</sup> veuve Jouglard ès qualités ont

fait assigner devant le Tribunal MM. Aubert frères, banquiers à Gap, pour s'entendre condamner à 650 francs de dommages-intérêts pour détournement d'un chèque de pareille valeur commis par le sieur Gondre, facteur des postes; que, sur cette assignation, MM. Aubert frères ont appelé en garantie l'Administration des postes comme responsable des actes de son préposé, le sieur Gondre;

« Qu'à cette demande en garantie, l'Administration des postes représentée par M. le préfet des Hautes-Alpes, oppose un déclinatoire d'incompétence; qu'il convient, avant tout examen de l'affaire au fond, de vérifier le mérite de ce déclinatoire et de rechercher s'il y a lieu de disjoindre la demande en garantie de la demande principale;

« Considérant, en droit, que si la responsabilité de l'État peut être encourue par suite des fautes commises par ses agents dans l'exercice de leurs fonctions, l'exercice du droit d'action des particuliers en pareille matière est soumis à des règles spéciales de compétence; que d'après une jurisprudence désormais incontestablement admise par la Cour suprême et par le Tribunal des conflits (Cass. 17 mars 1884 — Conflits, 20 mai 1882), lorsqu'il n'a pas été dérogé par une loi spéciale aux principes généraux sur la séparation des pouvoirs, l'autorité administrative est seule compétente, à l'exclusion de l'autorité judiciaire, pour connaître des actions en responsabilité dirigées contre l'État à raison d'un acte dommageable commis par un agent d'une administration publique dans l'exercice de ses fonctions;

« Que, s'il en était autrement, l'appréciation de cette responsabilité pourrait conduire les tribunaux civils à interpréter des actes administratifs et des ordres de l'autorité; que cette interprétation serait contraire au vœu de la loi, n'ayant été autorisée par aucun texte sanctionnant en l'espèce une pareille exception dérogatoire au droit commun;

« Que l'autorité administrative est donc seule compétente pour connaître de l'action dirigée par voie de garantie contre l'Administration des postes;

« Que ce principe étant admis, il importe peu de se demander jusqu'à quel point la responsabilité de l'État peut être engagée, et même si, étant données les circonstances dans lesquelles est intervenue la condamnation de Gondre, cette responsabilité peut exister; que ces questions touchent au fond du débat; que leur discussion en l'état serait dans tous les cas prématurée;

« Considérant au surplus que si le recours en garantie exercé par Aubert contre l'État est connexe à la demande principale, l'article 59 du Code de procédure civile, qui prescrit de porter l'action en garantie devant le tribunal saisi de la demande originaire, ne fait pas échec au principe de l'ordre de juridiction, d'après lequel un tribunal ne peut, en aucune manière, connaître d'une action à raison de laquelle il est incompétent *ratione materiae*; que la disjonction des deux actions s'impose donc de la façon la plus formelle:

« Par ces motifs;

« Se déclare incompétent pour statuer sur l'action en garantie introduite par Aubert frères contre l'Administration des postes, à raison du détournement commis par le facteur Gondre; disjoint ladite action de l'instance principale; et renvoie le demandeur en garantie, à se pourvoir devant la juridiction compétente, le condamne aux dépens de ladite demande, dont distraction... »

## PERSONNEL.

*CIRCULAIRE du 19 mai 1893. — Les facteurs-boîtiers seront désignés sous le nom de facteurs-receveurs.*

MONSIEUR LE DIRECTEUR, aux termes d'un arrêté ministériel en date du 2 mai courant, inséré dans le présent *Bulletin mensuel*, les sous-agents placés à la tête des établissements secondaires dits de facteur-boîtier seront, à l'avenir, désignés sous le nom de facteur-receveur. Comme conséquence, les établissements de facteur-boîtier prendront la dénomination d'établissement de « facteur-receveur ».

Un traitement fixe est attribué à cette catégorie de sous-agents. Le traitement de début est fixé à 800 francs; il pourra atteindre 1,200 francs, par échelons successifs de 100 francs. Les facteurs-receveurs ne concourront plus pour l'obtention des hautes payes, qui seront exclusivement réservées aux facteurs locaux et ruraux.

En conformité de ces dispositions, quand un facteur local ou rural sera désormais nommé facteur-receveur, il y aura lieu de fixer son nouveau traitement, d'après son traitement ancien et sa haute-paye, s'il y a lieu, majorés de manière à atteindre un des chiffres prévus à l'arrêté du 2 mai 1893.

Ampliation de l'arrêté préfectoral correspondant devra être transmise au bureau de l'ordonnancement chargé de l'ouverture des crédits nécessaires à la liquidation des traitements de ces sous-agents.

En ce qui concerne les facteurs-receveurs actuellement en fonctions, les mêmes règles sont applicables. Vous trouverez ci-jointes les lettres qui leur sont destinées et qui fixent le chiffre de leur nouveau traitement à partir du 1<sup>er</sup> avril 1893.

*Le Directeur général des postes et des télégraphes,*

J. DE SELVES.

DIVISION DU MATÉRIEL ET DE L'EXPLOITATION ÉLECTRIQUE. —  
BUREAU DES CORRESPONDANCES ET RÉCLAMATIONS TÉLÉGRAPHIQUES.

*Tarif télégraphique.*  
(Édition de mars 1893.)

(Notifications déjà insérées dans le Bulletin rectificatif n° 4.)

**Page 5. — Table des divers pays.**

Entre « Benguela » et « Bermudes », inscrire :

Bénin (Colonie française)..... 27 et 38

Entre « Conakry » et « Corée », inscrire :

Congo français ..... 27 et 37

Entre « Costa-Rica » et « Danemark », inscrire :

Côte d'Ivoire (Colonie française),..... 27 et 34

Entre « Guatemala » et « Guyane anglaise », inscrire :

Guinée française..... 27 et 37

Effacer Conakry, Gabon, Grand-Bassam et Kotonou (Porto-Novo).

**Page 27. — Tableau A.**

- Entre « BENGUELA » et « BISSAO », inscrire :
  - BÉNIN (Colonie française)..... 7<sup>f</sup> 61
- Entre « CONAKRY » et « DANEMARK », inscrire :
  - CONGO FRANÇAIS..... 8<sup>f</sup> 21
  - CÔTE D'IVOIRE (Colonie française)..... 6<sup>f</sup> 11
- Faire « GRÈCE » et « ITALIE », inscrire :
  - GUINÉE FRANÇAISE..... 5<sup>f</sup> 51
- Effacer CONAKRY, GABON, GRAND-BASSAM et KOTONOU (Porto-Novo).

**Page 29. — Barème.**

Dans la colonne d'observations, au lieu de « exemple n° 12, page 17 », mettre « exemple n° 12, page 20 ».

**Page 34. — Tableau B.**

Biffer « Bassam (Grand-) » et y substituer « Côte d'Ivoire » (Colonie française). — Opérer la même substitution dans le renvoi (2) au bas de la page.

**Page 35.**

- Entre « Benguela » et « Bissao », inscrire :
  - Bénin (Colonie française)..... Voir page 38.

**Page 36.**

- Entre « Canaries » et « Conakry », inscrire :
  - Congo français..... Voir page 37.
  - Côte d'Ivoire (Colonie française)..... Voir page 34.

Biffer « Conakry » et y substituer « Guinée française ». — Opérer la même substitution dans le renvoi (2) au bas de la page.

**Page 37.**

Biffer « Gabon » et y substituer « Congo français ». — Opérer la même substitution dans le renvoi (1) au bas de la page.

En regard de Grand-Bassam, au lieu de « Voir Bassam (Grand-) », mettre « Voir Côte d'Ivoire ».

**Page 38.**

- Entre « Grèce » et « Italie », inscrire :
  - Guinée française..... Voir page 36.

Biffer « Kotonou » et y substituer « Bénin (Colonie française) ». — Opérer la même substitution dans le renvoi (1) au bas de la page.

**Pages 54 et 55. — Afrique occidentale.**

- Entre « Benguela » et « Bissao », inscrire :
  - Bénin (Colonie française)..... Voir page 38.
- Entre « Conakry » et « Gabon », inscrire :
  - Congo français..... Voir page 37.
  - Côte d'Ivoire (Colonie française)..... Voir page 34.

Entre « **Grand-Bassam** » et « **Kamerun** », inscrire :

**Guinée française** ..... Voir page 36.

Effacer **Conakry, Gabon, Grand-Bassam** et **Kotonou** (Porto-Novo).

**Page 57. — Bermudes (Amérique britannique).**

En regard de « Bermudes (Îles) », remplacer les taxes actuelles par les suivantes :

|                          |      |  |      |  |      |  |      |  |
|--------------------------|------|--|------|--|------|--|------|--|
| Bermudes (Îles) (1)..... | 5 10 |  | 5 10 |  | 5 10 |  | 5 10 |  |
|--------------------------|------|--|------|--|------|--|------|--|

**Page 71. — Guyane française.**

Remplacer les indications actuelles des colonnes 1 à 15 par les indications suivantes et remarquer que la plus faible taxe se trouve maintenant dans les « Voies du Sud ».

**Guyane française.**

CAYENNE.

|      |       |  |       |  |        |  |        |  |       |       |  |       |  |       |  |       |  |        |       |  |       |  |       |  |       |
|------|-------|--|-------|--|--------|--|--------|--|-------|-------|--|-------|--|-------|--|-------|--|--------|-------|--|-------|--|-------|--|-------|
| (A). | 11 64 |  | 11 94 |  | 12 225 |  | 12 225 |  | (II). | 19 70 |  | 19 70 |  | 19 70 |  | 19 70 |  | (III). | 13 35 |  | 13 35 |  | 13 35 |  | 13 35 |
| (B). |       |  |       |  |        |  |        |  | (IV). | "     |  | "     |  | "     |  | "     |  | (V).   | 15 55 |  | 15 55 |  | 15 55 |  | 15 55 |
| (C). | 11 64 |  | 11 94 |  | 12 225 |  | 12 225 |  | (J).  | "     |  | "     |  | "     |  | "     |  | (K).   | 15 55 |  | 15 55 |  | 15 55 |  | 15 55 |

Autres bureaux.

|      |       |  |       |  |        |  |        |  |       |       |  |       |  |       |  |       |  |        |       |  |       |  |       |  |       |
|------|-------|--|-------|--|--------|--|--------|--|-------|-------|--|-------|--|-------|--|-------|--|--------|-------|--|-------|--|-------|--|-------|
| (A). | 11 64 |  | 11 94 |  | 12 225 |  | 12 225 |  | (II). | 19 90 |  | 19 90 |  | 19 90 |  | 19 90 |  | (III). | 13 55 |  | 13 55 |  | 13 55 |  | 13 55 |
| (B). |       |  |       |  |        |  |        |  | (IV). | "     |  | "     |  | "     |  | "     |  | (V).   | 15 75 |  | 15 75 |  | 15 75 |  | 15 75 |
| (C). | 11 64 |  | 11 94 |  | 12 225 |  | 12 225 |  | (J).  | "     |  | "     |  | "     |  | "     |  | (K).   | 15 75 |  | 15 75 |  | 15 75 |  | 15 75 |

**Page 97 et 98. — Télégrammes de presse pour l'Afrique occidentale.**

Entre **Canaries** et **Bolama**, inscrire : **Bénin** (Colonie française). — Voir page 98.

Au lieu de **Conakry**, mettre : **Guinée française**.

Au lieu de **Gabon**, mettre : **Congo français**.

Au lieu de **Grand-Bassam**, mettre : **Côte d'Ivoire** (Colonie française).

Au lieu de **Kotonou** (Porto-Novo), mettre : **Bénin** (Colonie française).

*Nomenclature des bureaux télégraphiques.*

(Berne. — 8<sup>e</sup> édition)

Remplacer les indications actuelles relatives aux possessions françaises de la Côte occidentale d'Afrique par les indications ci-après :

|                   |  |   |
|-------------------|--|---|
| Conakry.....      |  | Guinée française. — Afrique occidentale.                  |
| Grand-Bassam..... |  | Côte d'Ivoire (Colonie française). — Afrique occidentale. |
| Konakry.....      |  | Voir Conakry.   |
| Kotonou.....      |  | Bénin (Colonie française). — Afrique occidentale.         |
| Libreville.....   |  | Congo français. — Afrique occidentale.                    |
| Porto-Novo.....   |  | Bénin (Colonie française). — Afrique occidentale.         |

Ajouter à son rang alphabétique le nom du bureau suivant :

|            |  |   |
|------------|--|---|
| Wydah..... |  | Bénin (Colonie française). — Afrique occidentale. |
|------------|--|---|

**Errata au Bulletin mensuel de Mars 1893.**

A la page 87 de ce bulletin, sous le titre : « **Paraguay, République Argentine et Uruguay** », dans l'alinéa commençant par les mots « Dans les colonnes 11, 12, 13 et 14 » au lieu de « substituer 11 fr. 35 à 12 fr. 40 », lire « substituer 10 fr. 30 à 12 fr. 40 ».

MATÉRIEL ET EXPLOITATION ÉLECTRIQUE. — 5<sup>e</sup> BUREAU.

*Baux des locaux destinés aux établissements de facteur-receveur.*

Les baux des locaux destinés aux établissements de facteur-receveur doivent être, comme ceux des recettes de toute classe, passés au nom de l'État, et les propositions soumises dans la forme déterminée par l'instruction n° 382.

Dans le cas où le montant du loyer excéderait la somme de 150 francs prévue au budget pour les locations de l'espèce, la municipalité devra supporter la différence, et le maire de la commune, agissant en vertu d'une délibération du conseil municipal dûment approuvée par le préfet, interviendra comme partie contractante au bail pour garantir le paiement direct au propriétaire de la somme mise à la charge de la commune.

DIVISION DE L'EXPLOITATION POSTALE. — 2<sup>e</sup> BUREAU.

*Montant des droits d'enregistrement des cessions de marché pour transport de dépêches.*

**Modifications à l'Instruction générale.**

Ajouter à l'article 1275 le nota ci-après :

« 1. — Le montant des droits d'enregistrement d'une cession de marché se compose :

« 1° Pour la *cession*, d'un droit fixe de 3 francs;

« 2° Pour la *caution*, d'un droit gradué déterminé comme il est indiqué ci-après;

« 3° Du décime de guerre spécifié par le nota de l'article 855 (deux décimes et demi, soit le quart du total des deux sommes précédentes).

« Le droit gradué applicable à la *caution* d'un entrepreneur qui cède un marché dont le prix pour toute la période restant à courir, forme un total de :

|                                      |                           |
|--------------------------------------|---------------------------|
| 50 francs et au-dessous, est de..... | 25 centimes en principal. |
| 51 à 1,000 francs est de.....        | 50 <i>idem</i> .          |
| 1,001 à 5,000 —————.....             | 5 francs en principal.    |
| 5,001 à 10,000 —————.....            | 10 <i>idem</i> .          |
| 10,001 à 20,000 —————.....           | 20 <i>idem</i> .          |

Et ensuite à raison de 20 francs pour chaque somme de 20,000 francs ou fraction de 20,000 francs.

*Modifier ainsi, qu'il suit le nota de l'article 1270.:*

« 1. — Enregistrement de la soumission pour un marché dont les six annuités réunies forment un total de :

|                                   |                           |
|-----------------------------------|---------------------------|
| 25 francs et au-dessous.....      | 25 centimes en principal. |
| 26 à 500 francs est de.....       | 1 franc en principal.     |
| 501 à 5,000 francs est de.....    | 5 francs en principal.    |
| 5,001 à 10,000 francs est de..... | 10 <i>idem</i> .          |



**Annotations au Bulletin mensuel.**

(Bulletin mensuel n° 1 de janvier 1893, page 16.)

A la suite de la note relative au tarif des droits d'enregistrement dont sont passibles les actes de cession ( substitution d'entrepreneur pour le transport des dépêches ) ajouter, entre parenthèses, la mention : ( Voir Bulletin mensuel n° 5, de mai 1893. ).

---

EXPLOITATION POSTALE. — 3° BUREAU. — CORRESPONDANCE ÉTRANGÈRE.

---

*Interdiction d'insérer des billets de crédit russes dans les lettres ordinaires ou recommandées pour la Russie.*

En vertu d'une loi récente, les *billets de crédits russes* sont assimilés, en Russie, aux objets passibles de droits de douane et ne peuvent plus être insérés dans les correspondances, ordinaires ou recommandées, à destination ou provenant de ce pays. Lorsque la présence de billets de crédit russes sera constatée dans des lettres ordinaires ou recommandées, l'envoi sera frappé, à titre d'amende, d'une retenue de 25 p. o/o de la somme transmise.

Cette interdiction ne s'étend pas aux lettres avec valeur déclarée, dans lesquelles l'insertion de billets de crédit russes est autorisée; toutefois, les envois de billets expédiés sous cette forme sont passibles d'un droit de douane d'un kopeck par cent roubles.

Les agents ne devront perdre aucune occasion de fournir ces renseignements au public.

Il y a lieu d'effectuer sur le Tarif international des Postes l'addition indiquée ci-après :

Page 27, § 83, à la fin du 1<sup>er</sup> alinéa, placer le signe de renvoi (2);

Au bas de la même page, inscrire le nota suivant : « (2) Il est interdit d'insérer des billets de crédit russes dans les lettres ordinaires ou recommandées pour la Russie. (Bulletin mensuel de mai 1893, page 161.) »

---

DIVISION DE L'EXPLOITATION POSTALE. — 3° BUREAU. —  
SERVICES MARITIMES.

---

*Paquebots-poste français de la côte occidentale d'Afrique.*

Le service maritime postal entre la France et la côte occidentale d'Afrique, qui comporte, aux termes des cahiers des charges, un voyage mensuel, avec départs alternatifs du Havre-Bordeaux et de Marseille, avait été doublé, en 1891, de l'initiative des concessionnaires, qui avaient organisé un service bi-mensuel, avec départs de Bordeaux, le 10; de Marseille, le 25 de chaque mois.

La compagnie des Chargeurs réunis et la compagnie Fraissinet ayant supprimé successivement les voyages supplémentaires libres qu'elles avaient ajoutés spontanément aux voyages réglementaires et subventionnés, les départs de France pour la côte occidentale d'Afrique auront lieu comme autrefois, à partir de juin 1893, le 10 de chaque mois, alternativement de Marseille (juin, août, octobre, décembre, février, avril) et de Bordeaux (juillet, septembre, novembre, janvier, mars, mai).

Les départs de Libreville pour Bordeaux ou Marseille auront lieu le 7 de chaque mois

Les agents trouveront ci-après le nouvel itinéraire de la ligne (M) de Marseille à la côte occidentale d'Afrique.

L'itinéraire de la ligne L, du Havre-Bordeaux à la côte occidentale d'Afrique, reste sans changement.

LIGNE DE MARSEILLE

NOMBRE DE LIEUES MARINES  
A PARCOURIR.

Réglementaire :

Par voyage..... 3,262 2/3

Annuellement..... 19,576

Service tous les deux mois. — Vitesse...

Approuvé par décision ministérielle du 12 mai 1893. —

| STATIONS.          | DISTANCES<br>à parcourir. |              | NOMBRE D'HEURES<br>de marche. | DATES<br>des<br>arrivées. | HEURES<br>des<br>arrivées. | DURÉE DE LA STATION.<br>h. | DATES<br>des<br>départs. | HEURES<br>des<br>départs. | TEMPS DE MARCHÉ<br>et de station cumulé. | OBSERVATIONS.         |
|--------------------|---------------------------|--------------|-------------------------------|---------------------------|----------------------------|----------------------------|--------------------------|---------------------------|--|-----------------------|
|                    | Lieues<br>marines.        | Milles.      |                               |                           |                            |                            |                          |                           |  |                       |
| Marseille.....     | "                         | "            | "                             | "                         | "                          | "                          | 10 (1)                   | 4 s.                      | "  | Date impérative.      |
| Oran.....          | 178 1/3                   | 535          | 60                            | 13                        | 4 m.                       | 5                          | 13                       | 9 m.                      | 65                                       |                       |
| Las Palmas...      | 309                       | 927          | 103                           | 17                        | 4 s.                       | 6                          | 17                       | 10 s.                     | 109                                      |                       |
| Dakar.....         | 278 2/3                   | 836          | 93                            | 21                        | 7 s.                       | 19                         | 22                       | 2 s.                      | 112                                      |                       |
| Conakry.....       | 145 1/3                   | 436          | 48                            | 24                        | 2 s.                       | 10                         | 24                       | Minuit.                   | 58                                       |                       |
| Sierra-Leone(2)    | 22 1/3                    | 67           | 7                             | 25                        | 7 m.                       | 5                          | 25                       | Midi.                     | 12                                       |                       |
| Grand-Bassam.      | 236                       | 708          | 79                            | 28                        | 7 s.                       | 21                         | 29                       | 4 s.                      | 100                                      |                       |
| Cotonou.....       | 130                       | 390          | 43                            | 1 <sup>er</sup>           | 11 m.                      | 31                         | 2                        | 6 s.                      | 74                                       |                       |
| Libreville.....    | 183 1/3                   | 550          | 61                            | 5                         | 7 m.                       | 33                         | 6                        | 4 s.                      | 94                                       |                       |
| Loango.....        | 135                       | 405          | 45                            | 8                         | 1 s.                       | "                          | "                        | "                         | 45                                       |                       |
| <b>TOTAUX...</b>   | <b>1,618</b>              | <b>4,854</b> | <b>539</b>                    |                           |                            | <b>130</b>                 |                          |                           | <b>669</b>                               | <b>Ou 27 j. 21 h.</b> |
| <b>SÉJOUR.....</b> |                           |              |                               |                           |                            |                            |                          |                           | <b>23 h.</b>                             |                       |

\* Départs de Marseille les 10 février, 10 avril, 10 juin, 10 août, 10 octobre et 10 décembre.

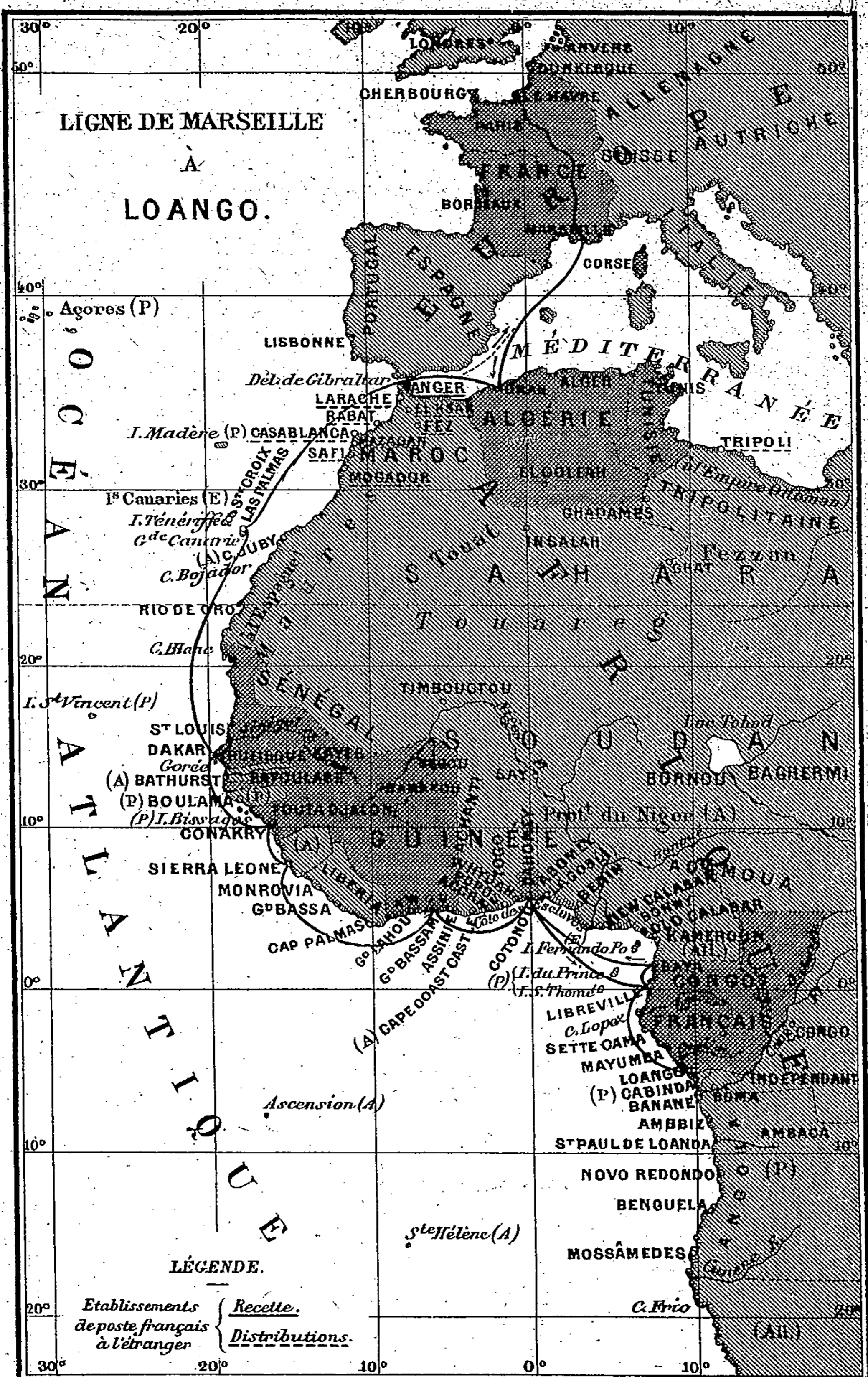
(1) Les dates des départs de Marseille, à l'aller, et de Libreville, au retour, sont seules impératives. A l'aller, le départ de Marseille ne peut avoir lieu avant l'arrivée des dépêches de Paris.

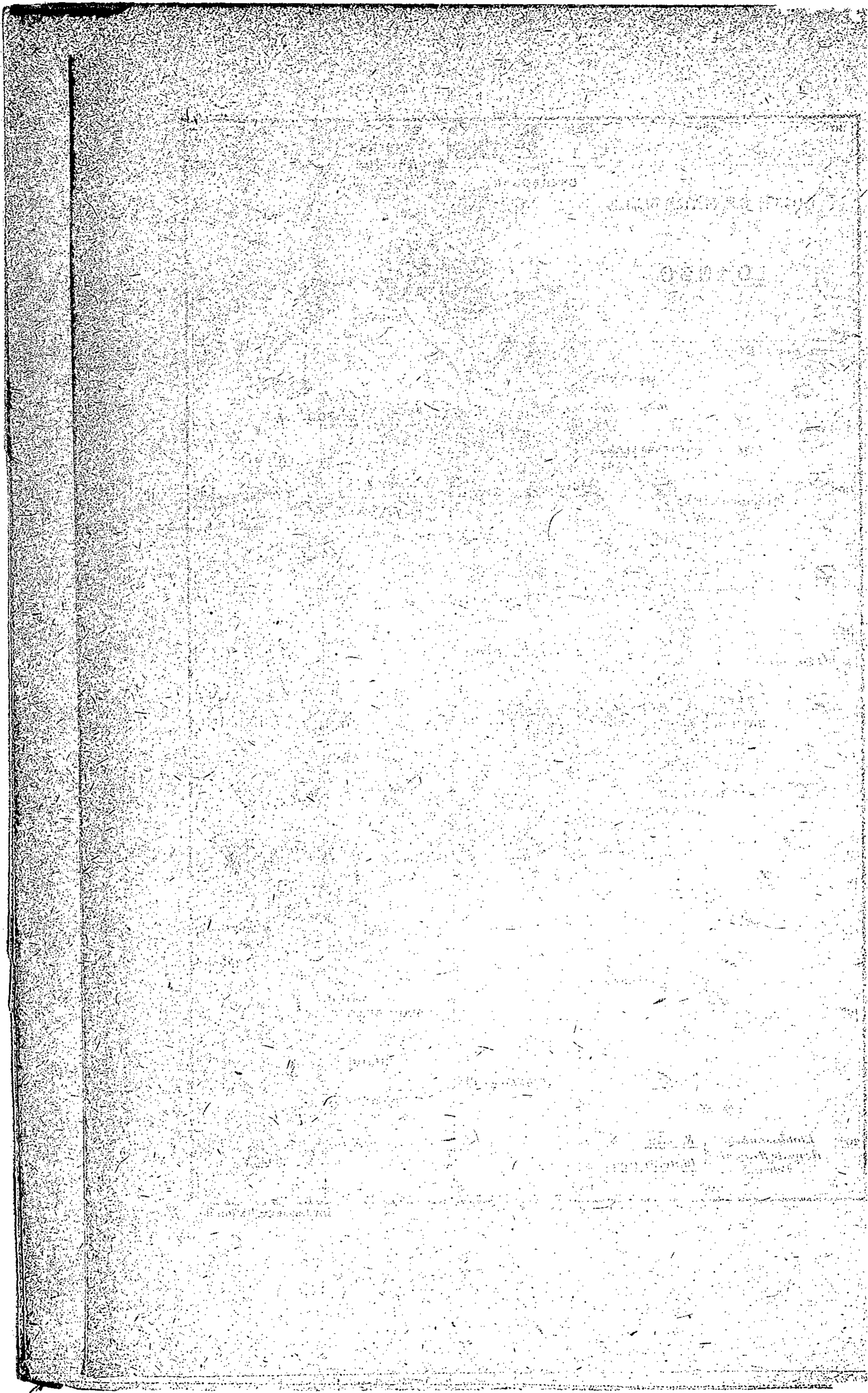
N. B. Le temps indiqué comme devant être passé en séjour dans les escales intermédiaires est un maximum que la compagnie conserve le droit d'abrégé d'un commun accord entre l'agent des postes embarqué, le commandant et l'agent local de la compagnie.

Dans les ports à marée, l'heure du départ est subordonnée aux mouvements de la marée.

En règle générale les paquebots ont la faculté de s'arrêter à des escales non désignées par l'itinéraire, pourvu qu'il n'en résulte aucune augmentation dans la durée des traversées.

Cette faculté cesse quand le paquebot est en retard sur les prévisions de l'itinéraire.





A LOANGO (M).

réglementaire . . . . . 9 milles par heure.  
effective . . . . . 9 milles par heure.

Mis à exécution à dater du 10 juin 1893.

| STATIONS.             | DISTANCES<br>à parcourir, |              | NOMBRE D'HEURES<br>de marche. | DATES<br>des<br>arrivées. | HEURES<br>des<br>arrivées. | DURÉE DE LA STATION.<br>h. | DATES<br>des<br>départs. | HEURES<br>des<br>départs. | TEMPS DE MARCHÉ<br>et de station cumulé.<br>h. | OBSERVATIONS.    |                      |
|-----------------------|---------------------------|--------------|-------------------------------|---------------------------|----------------------------|----------------------------|--------------------------|---------------------------|--|------------------|----------------------|
|                       | Lieues<br>marines.        | Milles.      |                               |                           |                            |                            |                          |                           |  |                  |                      |
| <b>RETOUR **.</b>     |                           |              |                               |                           |                            |                            |                          |                           |  |                  |                      |
| Loango . . . . .      | "                         | "            | "                             | "                         | "                          | "                          | 9                        | Midi.                     | "  |                  |                      |
| Libreville . . . .    | 135                       | 405          | 45                            | 11                        | 9 m.                       | (3)<br>631                 | 7 (1)                    | 4 s.                      | 676  | Date impérative. |                      |
| Bata . . . . .        | 39 1/3                    | 118          | 13                            | 8                         | 5 m.                       | 3                          | 8                        | 8 m.                      | 16   |                  |                      |
| Cotonou (2) . . .     | 170 2/3                   | 512          | 57                            | 10                        | 5 s.                       | 43                         | 12                       | Midi.                     | 100  |                  |                      |
| Grand-Bassam . .      | 130                       | 390          | 43                            | 14                        | 7 m.                       | 40                         | 15                       | 11 s.                     | 83   |                  |                      |
| Sierra-Leone . .      | 236                       | 708          | 79                            | 19                        | 6 m.                       | 5                          | 19                       | 11 m.                     | 84   |                  |                      |
| Conakry . . . . .     | 22 1/3                    | 67           | 7                             | 19                        | 6 s.                       | 16                         | 20                       | 10 m.                     | 23   |                  |                      |
| Dakar (4) . . . .     | 145 1/3                   | 436          | 48                            | 22                        | 8 m.                       | 28                         | 23                       | Midi.                     | 76   |                  |                      |
| Las Palmas . . . .    | 278 2/3                   | 836          | 93                            | 27                        | 9 m.                       | 5                          | 27                       | 2 s.                      | 98   |                  |                      |
| Oran . . . . .        | 309                       | 927          | 103                           | 1 <sup>er</sup>           | 9 s.                       | 9                          | 2                        | 8 m.                      | 112  |                  |                      |
| Mrsseille . . . .     | 178 1/3                   | 535          | 60                            | 4                         | 8 s.                       | "                          | "                        | "                         | 60   |                  |                      |
| <b>TOTAUX . . . .</b> | <b>1,644 2/3</b>          | <b>4,934</b> | <b>548</b>                    |                           |                            |                            | <b>780</b>               |                           |  | <b>1,328</b>     | <b>Ou 55 j. 8 h.</b> |

\*\* Départs de Libreville les 7 février, 7 avril, 7 juin, 7 août, 7 octobre et 7 décembre.  
(2) Entre Cotonou et Sierra-Leone, tant à l'aller qu'au retour, le paquebot touchera éventuellement à divers points compris entre ces deux escales.  
(3) Pendant la durée du séjour à Libreville, la compagnie dessert facultativement certaines escales au Nord ou au Sud.  
(4) Le paquebot s'arrête éventuellement à Gorée et à Rufisque.

**RÉCAPITULATION.**

|   |                               |
|---|-------------------------------|
| Aller . . . . .                           | 609 h.                        |
| Séjour . . . . .                          | 23                            |
| Retour . . . . .                          | 1,328                         |
| <b>DURÉE TOTALE d'un voyage . . . . .</b> | <b>2,020 h. ou 84 j. 4 h.</b> |

DIVISION DE L'EXPLOITATION POSTALE. — 3<sup>e</sup> BUREAU. — CORRESPONDANCE  
POSTALE ÉTRANGÈRE.

*Service des paquebots de la côte occidentale d'Afrique.*

Par suite des modifications introduites dans le service des paquebots-poste des lignes du Havre-Bordeaux et de Marseille à Loango et, en raison de la suppression des départs libres qui étaient effectués par les paquebots des mêmes compagnies alternativement de Marseille, le 25, tous les deux mois, et de Bordeaux, le 10, tous les deux mois, les correspondances pour la côte occidentale d'Afrique ne seront plus acheminées par voie française que par les paquebots partant le 10 de chaque mois, alternativement de Marseille (à compter de juin 1893) et de Bordeaux (à partir de juillet).

Il n'est rien changé aux errements suivis jusqu'à ce jour pour la transmission des correspondances aux agents embarqués sur les paquebots dont il s'agit.

Les agents devront rectifier de la manière suivante les indications portées à la nomenclature n° 323 concernant le service desdits paquebots.

Première partie, page V, article 2. — Côtes occidentales d'Afrique, alinéa (b). De Bordeaux à Dakar et Loango (2) inscrire à la suite (de Bordeaux, le 10, tous les deux mois, à compter de juillet 1893). — Le reste sans changement.

Alinéa (c) de Marseille à Dakar et Loango (2) inscrire (de Marseille, le 10, tous les deux mois à compter de juin 1893) ajouter *Sierra Leone* entre Conakry et Grand Bassam, et *Loango* après Libreville.

Biffer l'alinéa (d) en entier.

Biffer également le premier alinéa du renvoi (2) au bas de la même page. Second alinéa, après sud de Libreville, inscrire : « des agents embarqués se trouvent à bord des paquebots partant de Bordeaux ou de Marseille pour Loango »; — biffer tout le reste de l'alinéa à partir des mots « tous les deux mois, à compter de janvier ».

Deuxième partie, n° 41, *Canaries*. — En regard de Bordeaux, col. 5, inscrire : le 10 tous les deux mois; — col. 9, — du 1<sup>er</sup> au 6 tous les deux mois; — renvoi D, 2<sup>e</sup> alinéa, 3<sup>e</sup> ligne, inscrire : « de Marseille le 10 tous les deux mois ».

N°s 55 *Conakry*, 57 *Congo*, 62 *Cotonou*, rectifier dans le même sens les colonnes 5 et 9. Page XXX, renvoi (E) — 3<sup>e</sup> ligne porter : « le 10 tous les deux mois, à compter de juin »; biffer le nota qui figure au bas de la page.

N° 64, *Dakar-Gorée*, en regard de Bordeaux, col. 5, lire : « des 5 et 20 de chaque mois et le 10 tous les deux mois »; en regard de Marseille (C<sup>ie</sup> Fraissinet), même colonne, inscrire : le 10 tous les deux mois.

N°s 73 *Gabon*, 78 *Grand-Bassam*, 117 *Loango*, 181 *Sierra Leone*, 209 *Ténériffe*, rectifier de même les indications qui figurent dans les colonnes 5 et 9 en regard des voies de Bordeaux et de Marseille.

DIVISION DE L'EXPLOITATION POSTALE. — 3<sup>e</sup> BUREAU. — CORRESPONDANCE  
POSTALE ÉTRANGÈRE.

*Rectifications à la Nomenclature des escales.*

Les paquebots allemands des lignes d'Indo-Chine et d'Australie partent actuellement de Naples le mercredi tous les quatorze jours, au lieu de Brindisi le jeudi de deux en deux semaines; il y a donc lieu de rectifier de la manière suivante les indications concernant le service de ces paquebots.

Première partie, page IV. — Paquebots allemands, alinéa (a), biffer : *de Brindisi*, et inscrire : *de Naples*; biffer également les mots : *jeudi et 15 janvier* et les remplacer par *mercredi et 10 mai*.

Page XIII. — Paquebots allemands, alinéa (a), biffer les mots : *Brindisi et jeudi 19 janvier* et les remplacer par : *Naples, mercredi 10 mai*; alinéa (b), biffer également les mots *Brindisi, jeudi 5 janvier*; et inscrire : *Naples, mercredi 26 avril*; supprimer également après *Sydney* les mots : *avec embranchement de Sydney aux îles Tonga et Sumoa*; cette ligne annexe ne fonctionne plus.

Alinéa (e) inscrire *Batavia* avant *Friedrichwilhemshafen*; biffer *Erima et Constantinaphen*, et ajouter *Finschafen* après *Stephansort*.

Deuxième partie. — En regard des n°s 4, 5, 33, 53, 88, 130, 160, 178, 182, 186, 188 et 223, colonnes 3 et 4, biffer : «*Brindisi paq. allemands*» et porter : «*Naples paq. allemands*»; colonne 5, biffer : «*jeudi*» et inscrire : «*mercredi*», en rectifiant les dates de départ qui doivent être avancées d'un jour.

La ligne des paquebots portugais de Lisbonne à Lorenzo-Marquez, avec escale à Marseille, est actuellement supprimée; les agents devront en conséquence biffer les indications suivantes :

Première partie, page XIV. — Paquebots portugais, biffer tout ce qui a trait à ce service.

Deuxième partie. N° 66, Delagoa-Bay et 224 Zanzibar, supprimer également les indications qui figurent en regard des rubriques Marseille, voie des paquebots portugais.

Compléter comme suit les indications portées aux colonnes 5 et 9 en regard du n° 224 Zanzibar, voie de Brindisi et des paquebots anglais :

Col. 5 : 18 juin, 16 juillet, 13 août, 10 septembre, 8 octobre, 5 novembre, 3 décembre.

Col. 9 : 6 juin, 11 juillet, 8 août, 5 septembre, 4 et 30 octobre, 27 novembre, 25 décembre, 23 janvier 1894.

DIVISION DE LA COMPTABILITÉ. — BUREAU DE LA VÉRIFICATION DES PRODUITS.

FRANCE.

Comparaison des recouvrements du mois de février 1893 avec ceux du mois correspondant de l'année 1892. — Rappel des mois écoulés de l'année courante et des mois correspondants de l'année précédente.

| N <sup>os</sup><br>des<br>articles | DÉSIGNATION<br>DES PRODUITS.  | RECouvreMENTS<br>DU MOIS DE FÉVRIER |  | DIFFÉRENCES<br>POUR 1893. |   |
|------------------------------------|---|-------------------------------------|--|---------------------------|---|
|                                    |   | 1893.                               | 1892.  | Augmentat <sup>ons</sup>  | Diminutions.  |
|                                    |   | fr. c.                              | fr. c.   | fr. c.                    | fr. c.  |
| <b>1<sup>o</sup> POSTES.</b>       |   |                                     |  |                           |   |
| 1                                  | Produit net de la taxe des lettres, journaux, imprimés, etc. — Solde des comptes avec les offices étrangers | 11,586,392 33                       | 12,218,182 30                                      | "                         | 631,789 97  |
| 2                                  | Droit perçu sur les } Mandats français.<br>} Mandats internat <sup>x</sup>                                  | 534,095 19                          | 545,902 96   | "                         | 11,807 77   |
| et 2 ter                           |   | 34,906 44                           | 37,566 03  | "                         | 2,659 79  |
| 2 bis                              | Droit perçu sur les bons de poste.....  | 18,121 25                           | 14,738 75  | 3,382 50                  | "   |
| 3                                  | Taxes perçues par l'État pour transport de colis postaux.....   | 17,868 61                           | 31,588 15  | "                         | 13,719 54   |
|                                    | Recettes diverses et accidentelles.....   | 703 25                              | 552 00   | 151 25                    | "   |
|                                    | <b>TOTAUX.....</b>  | <b>12,192,087 07</b>                | <b>12,848,530 19</b>                               | <b>3,533 75</b>           | <b>659,976 87</b>                                     |
|                                    | EN MOINS en 1893.....   |                                     |  |                           | 656,443 <sup>f</sup> 12 <sup>c</sup>                  |
| <b>2<sup>o</sup> TÉLÉGRAPHES.</b>  |   |                                     |  |                           |   |
| 4                                  | Produit net des taxes de la télégraphie privée.....   | 2,287,838 89                        | 2,321,617 50                                       | "                         | 33,778 61   |
| 4 bis                              | Solde des comptes avec les offices étrangers.....   | 89,924 49                           | 135,065 87   | "                         | 45,141 38   |
| 5                                  | Remboursement par les compagnies de chemins de fer des frais de surveillance de leur service télégraphique. | "                                   | "  | "                         | "   |
| 5 bis                              | Remboursements par divers établissements du traitement d'agents du service postal et télégraphique....      | 4,123 50                            | 385,026 73   | "                         | 380,903 23  |
| 6                                  | Recettes diverses et accidentelles.....   | 43,867 56                           | 205,095 41   | "                         | 161,227 85  |
|                                    | <b>TOTAUX.....</b>  | <b>2,425,754 44</b>                 | <b>3,046,805 51</b>                                | "                         | <b>621,051 07</b>                                     |
|                                    | EN MOINS en 1893.....   |                                     |  |                           | 621,051 <sup>f</sup> 07 <sup>c</sup>                  |
| <b>3<sup>o</sup> TÉLÉPHONES.</b>   |   |                                     |  |                           |   |
| 7 et 7 bis                         | Produit des téléphones et abonnements divers.....   | 883,836 33                          | 913,956 16   | "                         | 30,119 83   |
|                                    | <b>TOTAUX.....</b>  | <b>883,836 33</b>                   | <b>913,956 16</b>                                  | "                         | <b>30,119 83</b>                                      |
|                                    | EN MOINS en 1893.....   |                                     |  |                           | 30,119 <sup>f</sup> 63 <sup>c</sup>                   |
| <b>RÉCAPITULATION.</b>             |   |                                     |  |                           |   |
|                                    |   | MOIS<br>COURANT.                    | MOIS<br>CORRESPONDANT<br>de l'année<br>précédente. |                           |   |
| 1 à 3                              | Produits postaux.....   | 12,192,087 07                       | 12,848,530 19                                      | "                         | 656,443 12  |
| 4 à 6                              | Produits télégraphiques.....  | 2,425,754 44                        | 3,046,805 51                                       | "                         | 621,051 07  |
| 7 et 7 bis                         | Produits téléphoniques.....   | 883,836 33                          | 913,956 16   | "                         | 30,119 83   |
|                                    | <b>TOTAUX du mois de février..</b>  | <b>15,501,677 84</b>                | <b>16,809,291 86</b>                               | "                         | <b>1,307,614 02</b>                                   |
|                                    | Mois antérieurs.....  | 16,366,701 25                       | 15,605,281 64                                      | 910,350 93                | 148,931 32  |
|                                    |   |                                     |  | 910,350 93                | 1,456,545 34  |
|                                    | <b>TOTAUX GÉNÉRAUX.....</b>   | <b>31,868,379 09</b>                | <b>32,414,573 50</b>                               |                           | <b>Diminution: 546,194<sup>f</sup> 41<sup>c</sup></b> |



## DIVISION DE LA COMPTABILITÉ. — BUREAU DE LA VÉRIFICATION DES PRODUITS.

## ALGÉRIE.

Comparaison des recouvrements du mois de février 1893 avec ceux du mois correspondant de l'année 1892. — Rappel des mois écoulés de l'année courante et des mois correspondants de l'année courante.

| N <sup>os</sup><br>des<br>articles | DÉSIGNATION<br>DES PRODUITS.   | RECOUVREMENTS<br>DU MOIS DE FÉVRIER |  | DIFFÉRENCES<br>POUR 1893.                             |                   |
|------------------------------------|--|-------------------------------------|--|---|-------------------|
|                                    |  | 1893.                               | 1892.  | Augmentat <sup>ions</sup>                             | Diminutions.      |
|                                    |  | fr. c.                              | fr. c.   | fr. c.  | fr. c.            |
| <b>1<sup>o</sup> POSTES.</b>       |  |                                     |  |   |                   |
| 1                                  | Produit net de la taxe des lettres, journaux, imprimés, etc. — Solde des comptes avec les offices étrangers  | 158,683 97                          | 153,122 39   | 5,561 58  | "                 |
| 2                                  | Droit perçu sur les envois d'argent. { Mandats français.<br>Mandats internat <sup>ionaux</sup>               | 25,165 86                           | 25,532 09  | "   | 366 23            |
| et 2 ter                           |  | 1,589 18                            | 1,694 89   | "   | 105 71            |
| 2 bis                              | Droit perçu sur les bons de poste...   | 121 25                              | 130 00   | "   | 8 75              |
| 3                                  | Taxes perçues par l'État pour transport de colis postaux.....  | "                                   | 1,614 25   | "   | 1,614 25          |
|                                    | Recettes diverses et accidentelles.....  | 84 66                               | "  | 84 66   | "                 |
|                                    | <b>TOTAUX.....</b>   | <b>185,644 92</b>                   | <b>182,093 62</b>                                  | <b>5,646 24</b>                                       | <b>2,094 94</b>   |
|                                    | <b>EN PLUS en 1893.....</b>  |                                     |  | <b>2,551<sup>f</sup> 30<sup>c</sup></b>               |                   |
| <b>2<sup>o</sup> TÉLÉGRAPHES.</b>  |  |                                     |  |   |                   |
| 4                                  | Produit net des taxes de la télégraphie privée.....  | 96,000 80                           | 99,620 35  | "   | 3,619 55          |
| 4 bis                              | Solde des comptes avec les offices étrangers.....  | "                                   | "  | "   | "                 |
| 5                                  | Remboursement par les compagnies de chemins de fer des frais de surveillance de leur service télégraphique.. | "                                   | "  | "   | "                 |
| 5 bis                              | Remboursements par divers établissements du traitement d'agents du service postal et télégraphique.....      | "                                   | "  | "   | "                 |
| 6                                  | Recettes diverses et accidentelles.....  | "                                   | 40 72  | "   | 40 72             |
|                                    | <b>TOTAUX.....</b>   | <b>96,000 80</b>                    | <b>99,661 07</b>                                   | <b>"</b>  | <b>3,660 27</b>   |
|                                    | <b>EN MOINS en 1893.....</b>   |                                     |  | <b>3.660<sup>f</sup> 27<sup>c</sup></b>               |                   |
| <b>3<sup>o</sup> TÉLÉPHONES.</b>   |  |                                     |  |   |                   |
| 7                                  | Produit des téléphones et abonnements divers.....  | 3,143 47                            | 646,291 77   | "   | 643,148 30        |
| et 7 bis                           | <b>TOTAUX.....</b>   | <b>3,143 47</b>                     | <b>646,291 77</b>                                  | <b>"</b>  | <b>643,148 30</b> |
|                                    | <b>EN MOINS en 1893.....</b>   |                                     |  | <b>643,148<sup>f</sup> 30<sup>c</sup></b>             |                   |
| <b>RÉCAPITULATION.</b>             |  |                                     |  |   |                   |
|                                    |  | MOIS<br>COURANT.                    | MOIS<br>CORRESPONDANT<br>de l'année<br>précédente. |   |                   |
| 1 à 3                              | Produits postaux.....  | 185,644 92                          | 182,093 62   | 2,551 30  | "                 |
| 4 à 6                              | Produits télégraphiques.....   | 96,000 80                           | 99,661 07  | "   | 3,660 27          |
| 7<br>et 7 bis                      | Produits téléphoniques.....  | 3,143 47                            | 646,291 77   | "   | 643,148 30        |
|                                    | <b>TOTAUX du mois de février..</b>   | <b>284,789 19</b>                   | <b>928,046 47</b>                                  | <b>2,551 30</b>                                       | <b>646,808 57</b> |
|                                    | Mois antérieurs.....   | 336,692 03                          | 309,799 21   | 26,892 82   | "                 |
|                                    |  |                                     |  | 29,444 12   | 646,808 57        |
|                                    | <b>TOTAUX GÉNÉRAUX.....</b>  | <b>621,481 22</b>                   | <b>1,237,845 67</b>                                | <b>A déduire : 617,364<sup>f</sup> 45<sup>c</sup></b> |                   |

DIVISION DE LA COMPTABILITÉ. — 3<sup>e</sup> BUREAU. — ARTICLES D'ARGENT.

---

*Participation des bureaux de distribution établis au Maroc au service des articles d'argent français.*

Les bureaux de distribution de Casablanca, Larache, Mazagan, Mogador, Rabat et Safi relevant du bureau de Tanger, sont autorisés, à partir du 1<sup>er</sup> juillet 1893, à émettre et à payer des mandats d'articles d'argent français, dans les conditions déterminées par l'instruction n<sup>o</sup> 50 (Bull. mens. de février 1879), jusqu'au maximum de 50 francs.

Ces établissements participeront également, à partir de la même date, au service des abonnements aux journaux français.

*Annotations à transcrire à l'Instruction générale et aux bulletins mensuels.*

Articles 874 et 876 de l'Instruction générale. — Bulletins mensuels n<sup>o</sup> 10 de février 1879, page 64; n<sup>o</sup> 19, 2<sup>e</sup> supplément de novembre 1879, page 759, ajouter : « Casablanca, Larache, Mazagan, Mogador, Rabat et Safi (Maroc) », à la nomenclature des bureaux de distribution du Levant.

*Modifications au tarif international des Postes, n<sup>o</sup> 500.30.*

Page 57, § 180, modifier le 2<sup>e</sup> paragraphe ainsi qu'il suit : Deux mois, les mandats émis dans les bureaux français du Levant, y compris Shang-Haï et Zanzibar et au Maroc, à destination de la France, de l'Algérie, des bureaux français du Levant et du Maroc.

Page 116, tableau IX, 1<sup>re</sup> colonne, après « 2<sup>o</sup> Mersina, Samsoun, Trébizonde, Tripoli de Syrie (Turquie) », ajouter : Casablanca, Larache, Mazagan, Mogador, Rabat et Safi (Maroc).

---

DIVISION DE LA COMPTABILITÉ. — 3<sup>e</sup> BUREAU. — ARTICLES D'ARGENT.

---

*Participation du bureau de Kérassunde (Turquie d'Asie) au service des articles d'argent.*

Le bureau de distribution de Kérassunde (Turquie d'Asie), relevant du bureau de Constantinople, est autorisé, à partir du 1<sup>er</sup> juillet 1893, à participer à l'émission et au paiement des mandats d'articles d'argent français, jusqu'à concurrence de 50 francs par titre, ainsi qu'au service des abonnements aux journaux français.

*Annotations à transcrire à l'Instruction générale, et aux Bulletins mensuels.*

Articles 874 et 876 de l'Instruction générale, Bulletins mensuels n° 10, de février 1879, page 64, n° 19, 2° supplément de novembre 1879, page 759, ajouter « Kérassunde (Turquie d'Asie) » à la nomenclature des bureaux de distribution à l'étranger, admis au service des articles d'argent.

*Additions au Tarif international des Postes, n° 500-30.*

Page 116, tableau IX, 1<sup>re</sup> colonne, entre « 2° » et « Mersina » inscrire « Kérassunde ».

CAISSE NATIONALE D'ÉPARGNE.

*Tableau comparatif des opérations de la Caisse nationale d'épargne faites, dans chaque département, pendant l'année 1892.*

| DÉPARTEMENTS.      | RECENSEMENT<br>de la<br>population<br>en<br>1891. | VERSEMENTS.                        |                                    |                                      | LIVRETS.                 |                                    |                                      | PRODUITS<br>des colonnes n° 5 et 8. | CLASSEMENT<br>d'après la moyenne générale. | OBSERVATIONS. |
|--------------------|---|------------------------------------|------------------------------------|--------------------------------------|--------------------------|------------------------------------|--------------------------------------|-------------------------------------|--|---------------|
|                    |   | MONTANT BRUT<br>des<br>versements. | PROPORTION<br>par 1,000 habitants. | CLASSEMENT<br>d'après la proportion. | NOMBRE<br>de<br>livrets. | PROPORTION<br>par 1,000 habitants. | CLASSEMENT<br>d'après la proportion. |                                     |  |               |
| 1                  | 2   | 3                                  | 4                                  | 5                                    | 6                        | 7                                  | 8                                    | 9                                   | 10   | 11            |
|                    |   | fr. c.                             | fr.                                |                                      |                          |                                    |                                      |                                     |  |               |
| Ain.....           | 356,907   | 3,471,959 72                       | 9,728                              | 33                                   | 5,338                    | 14.96                              | 21                                   | 693                                 | 23   |               |
| Aisne.....         | 545,493   | 3,469,790 79                       | 6,361                              | 63                                   | 3,483                    | 6.39                               | 73                                   | 4,599                               | 66   |               |
| Allier.....        | 424,382   | 4,768,049 75                       | 11,235                             | 23                                   | 4,974                    | 11.73                              | 31                                   | 713                                 | 26   |               |
| Alpes (Basses-)... | 124,285   | 2,150,292 50                       | 17,301                             | 9                                    | 2,585                    | 20.80                              | 11                                   | 99                                  | 11   |               |
| Alpes (Hautes-)... | 115,522   | 2,031,070 98                       | 17,589                             | 8                                    | 2,868                    | 24.83                              | 6                                    | 48                                  | 7  |               |
| Alpes-Maritimes... | 258,571   | 6,793,236 45                       | 26,272                             | 1                                    | 6,618                    | 25.59                              | 5                                    | 5                                   | 1  |               |
| Ardèche.....       | 371,269   | 2,455,383 40                       | 6,613                              | 60                                   | 2,848                    | 7.68                               | 62                                   | 3,720                               | 62   |               |
| Ardennes.....      | 324,923   | 1,972,176 56                       | 6,069                              | 66                                   | 2,425                    | 7.46                               | 63                                   | 4,158                               | 65   |               |
| Ariège.....        | 227,491   | 1,811,691 90                       | 7,959                              | 50                                   | 1,780                    | 7.82                               | 61                                   | 3,050                               | 57   |               |
| Aube.....          | 255,548   | 1,203,348 80                       | 4,709                              | 77                                   | 1,293                    | 5.06                               | 80                                   | 6,160                               | 80   |               |
| Aude.....          | 317,372   | 6,426,413 67                       | 20,249                             | 4                                    | 8,739                    | 27.54                              | 2                                    | 8                                   | 3  |               |
| Aveyron.....       | 400,467   | 3,510,916 48                       | 8,767                              | 41                                   | 3,707                    | 9.26                               | 48                                   | 1,968                               | 42   |               |
| Bouches-du-Rhône.. | 630,622   | 8,191,486 02                       | 12,990                             | 16                                   | 10,547                   | 16.88                              | 17                                   | 272                                 | 18   |               |
| Calvados.....      | 428,945   | 3,540,094 12                       | 8,253                              | 46                                   | 3,975                    | 9.27                               | 47                                   | 2,162                               | 47   |               |
| Cantal.....        | 239,601   | 1,850,257 16                       | 7,722                              | 53                                   | 2,070                    | 8.64                               | 56                                   | 2,968                               | 56   |               |
| Charente.....      | 360,259   | 3,748,616 89                       | 10,405                             | 26                                   | 3,561                    | 9.88                               | 41                                   | 1,066                               | 33   |               |

| DÉPARTEMENTS.        | RECENSE-<br>MENT<br>de la<br>population<br>en<br>1891. | VERSEMENTS.                        |    |                                    | LIVRETS.                             |                          |                                    | PRODUITS<br>des colonnes nos 5 et 8. | CLASSEMENT<br>d'après la moyenne générale. | OBSERVATIONS. |                                      |
|----------------------|--|------------------------------------|----|------------------------------------|--------------------------------------|--------------------------|------------------------------------|--------------------------------------|--|---------------|--------------------------------------|
|                      |  | MONTANT BRUT<br>des<br>versements. |    | PROPORTION<br>par 1,000 habitants. | CLASSEMENT<br>d'après la proportion. | NOMBRE<br>de<br>livrets. | PROPORTION<br>par 1,000 habitants. |                                      |  |               | CLASSEMENT<br>d'après la proportion. |
|                      |  | fr.                                | c. |                                    |                                      |                          |                                    |                                      |  |               |                                      |
| 1                    | 2  | 3                                  | 4  | 5                                  | 6                                    | 7                        | 8                                  | 9                                    | 10   | 11            |                                      |
| Charente-Inférieure. | 456,202  | 5,931,922                          | 35 | 13,003                             | 15                                   | 7,089                    | 15.54                              | 20                                   | 300  | 19            |                                      |
| Cher. ....           | 359,276  | 3,332,265                          | 75 | 9,275                              | 36                                   | 3,204                    | 8.92                               | 53                                   | 1,908                                      | 41            |                                      |
| Corrèze. ....        | 328,119  | 2,683,796                          | 28 | 8,179                              | 47                                   | 3,134                    | 9.55                               | 43                                   | 2,021                                      | 44            |                                      |
| Corse. ....          | 288,596  | 1,196,926                          | 25 | 4,144                              | 83                                   | 1,407                    | 4.88                               | 82                                   | 6,806                                      | 83            |                                      |
| Côte-d'Or. ....      | 376,866  | 2,223,620                          | 41 | 5,901                              | 68                                   | 2,614                    | 6.91                               | 70                                   | 4,760                                      | 68            |                                      |
| Côtes-du-Nord. ....  | 618,652  | 5,722,696                          | 03 | 9,250                              | 38                                   | 8,656                    | 13.99                              | 24                                   | 912  | 29            |                                      |
| Creuse. ....         | 284,660  | 2,731,853                          | 97 | 9,597                              | 34                                   | 2,932                    | 10.30                              | 39                                   | 1,326                                      | 38            |                                      |
| Dordogne. ....       | 478,471  | 5,530,449                          | 59 | 11,559                             | 22                                   | 5,450                    | 11.39                              | 33                                   | 726  | 27            |                                      |
| Doubs. ....          | 303,081  | 1,301,887                          | 16 | 4,295                              | 81                                   | 1,871                    | 6.17                               | 75                                   | 6,075                                      | 79            |                                      |
| Drôme. ....          | 306,419  | 4,853,350                          | 46 | 15,839                             | 12                                   | 7,914                    | 25.83                              | 4                                    | 48   | 7 bis,        |                                      |
| Eure. ....           | 349,471  | 2,278,751                          | 04 | 6,522                              | 61                                   | 2,894                    | 8.28                               | 58                                   | 3,538                                      | 61            |                                      |
| Eure-et-Loir. ....   | 284,683  | 1,992,992                          | 42 | 7,001                              | 58                                   | 1,989                    | 6.99                               | 67                                   | 3,886                                      | 64            |                                      |
| Finistère. ....      | 727,012  | 2,642,699                          | 52 | 3,635                              | 86                                   | 3,038                    | 4.18                               | 85                                   | 7,310                                      | 86            |                                      |
| Gard. ....           | 419,388  | 4,928,419                          | 12 | 11,750                             | 21                                   | 5,809                    | 13.85                              | 25                                   | 525  | 21            |                                      |
| Garonne (Haute-). .  | 472,383  | 8,417,983                          | 94 | 17,820                             | 7                                    | 7,860                    | 16.64                              | 18                                   | 126  | 12            |                                      |
| Gers. ....           | 261,084  | 2,705,674                          | 64 | 10,363                             | 27                                   | 3,498                    | 13.40                              | 26                                   | 702  | 25            |                                      |
| Gironde. ....        | 793,528  | 6,226,938                          | 69 | 7,847                              | 51                                   | 7,551                    | 9.52                               | 44                                   | 2,244                                      | 49            |                                      |
| Hérault. ....        | 461,651  | 7,495,607                          | 57 | 16,237                             | 11                                   | 8,465                    | 18.34                              | 15                                   | 165  | 14            |                                      |
| Ile-et-Vilaine. .... | 626,875  | 3,632,185                          | 78 | 5,794                              | 69                                   | 4,369                    | 6.97                               | 68                                   | 4,692                                      | 67            |                                      |
| Indre. ....          | 292,868  | 1,819,477                          | 96 | 6,213                              | 64                                   | 1,769                    | 6.04                               | 76                                   | 4,864                                      | 69            |                                      |
| Indre-et-Loire. .... | 337,298  | 3,754,287                          | 23 | 11,131                             | 24                                   | 4,170                    | 12.36                              | 29                                   | 696  | 24            |                                      |
| Isère. ....          | 572,145  | 7,053,603                          | 31 | 12,346                             | 19                                   | 10,316                   | 18.03                              | 16                                   | 304  | 20            |                                      |
| Jura. ....           | 273,028  | 1,839,493                          | 05 | 6,737                              | 59                                   | 2,421                    | 8.87                               | 54                                   | 3,186                                      | 58            |                                      |
| Landes. ....         | 297,842  | 3,220,655                          | 23 | 10,813                             | 25                                   | 4,320                    | 14.50                              | 23                                   | 575  | 22            |                                      |
| Loir-et-Cher. ....   | 280,358  | 2,407,178                          | 85 | 8,587                              | 43                                   | 2,250                    | 8.63                               | 60                                   | 2,580                                      | 55            |                                      |
| Loire. ....          | 616,227  | 3,042,120                          | 14 | 4,937                              | 73                                   | 3,476                    | 5.64                               | 78                                   | 5,694                                      | 76            |                                      |
| Loire (Haute-). .    | 316,735  | 1,726,403                          | 95 | 5,451                              | 71                                   | 2,197                    | 6.94                               | 69                                   | 4,899                                      | 70            |                                      |
| Loire-Inférieure. .  | 645,263  | 5,169,618                          | 14 | 8,012                              | 49                                   | 8,282                    | 12.83                              | 27                                   | 1,323                                      | 37            |                                      |
| Loiret. ....         | 377,718  | 1,844,635                          | 39 | 4,884                              | 75                                   | 2,127                    | 5.63                               | 79                                   | 5,925                                      | 77            |                                      |
| Lot. ....            | 253,885  | 4,146,470                          | 22 | 16,332                             | 10                                   | 5,692                    | 22.43                              | 8                                    | 80   | 10            |                                      |
| Lot-et-Garonne. .    | 295,360  | 5,952,538                          | 03 | 20,492                             | 3                                    | 6,197                    | 20.98                              | 10                                   | 30   | 5             |                                      |
| Lozère. ....         | 135,527  | 1,318,417                          | 21 | 9,728                              | 32                                   | 1,307                    | 9.64                               | 42                                   | 1,344                                      | 39            |                                      |
| Maine-et-Loire. .    | 518,589  | 4,656,960                          | 78 | 8,980                              | 40                                   | 4,669                    | 9.00                               | 52                                   | 2,080                                      | 45            |                                      |
| Manche. ....         | 513,815  | 4,484,516                          | 44 | 8,728                              | 42                                   | 4,724                    | 9.19                               | 50                                   | 2,100                                      | 46            |                                      |
| Marne. ....          | 434,692  | 2,416,695                          | 37 | 5,559                              | 70                                   | 2,974                    | 6.84                               | 71                                   | 4,970                                      | 71            |                                      |
| Marne (Haute-). .    | 243,533  | 1,202,730                          | 20 | 4,935                              | 74                                   | 1,511                    | 6.20                               | 74                                   | 5,476                                      | 75            |                                      |
| Mayenne. ....        | 332,387  | 2,580,816                          | 04 | 7,764                              | 52                                   | 2,476                    | 7.45                               | 64                                   | 3,328                                      | 60            |                                      |
| Meurthe-et-Moselle.  | 444,150  | 1,926,379                          | 60 | 4,337                              | 80                                   | 3,271                    | 7.36                               | 65                                   | 5,200                                      | 74            |                                      |
| Meuse. ....          | 292,253  | 1,552,373                          | 40 | 5,312                              | 72                                   | 1,921                    | 6.57                               | 72                                   | 5,184                                      | 73            |                                      |
| Morbihan. ....       | 544,470  | 2,429,933                          | 58 | 4,463                              | 79                                   | 2,519                    | 4.63                               | 84                                   | 6,636                                      | 81            |                                      |
| Nièvre. ....         | 343,581  | 3,418,463                          | 49 | 9,950                              | 30                                   | 3,656                    | 10.64                              | 37                                   | 1,110                                      | 34            |                                      |

| DÉPARTEMENTS.                     | RECENSEMENT<br>de la<br>population<br>en<br>1891. | VERSEMENTS.                        |                                    |                                      | LIVRETS.                 |                                    |                                      | PRODUITS<br>des colonnes n°s 5 et 8. | CLASSEMENT<br>d'après la moyenne générale. | OBSERVATIONS. |
|-----------------------------------|---|------------------------------------|------------------------------------|--------------------------------------|--------------------------|------------------------------------|--------------------------------------|--------------------------------------|--|---------------|
|                                   |   | MONTANT BRUT<br>des<br>versements. | PROPORTION<br>par 1,000 habitants. | CLASSEMENT<br>d'après la proportion. | NOMBRE<br>de<br>livrets. | PROPORTION<br>par 1,000 habitants. | CLASSEMENT<br>d'après la proportion. |                                      |  |               |
| 1                                 | 2   | 3                                  | 4                                  | 5                                    | 6                        | 7                                  | 8                                    | 9                                    | 10   | 11            |
|                                   |   | fr. c.                             | fr.                                |                                      |                          |                                    |                                      |                                      |  |               |
| Nord.....                         | 1,736,341   | 11,166,385 29                      | 6,431                              | 62                                   | 18,776                   | 10.81                              | 36                                   | 2,232                                | 48   |               |
| Oise.....                         | 401,835   | 2,456,513 30                       | 6,113                              | 65                                   | 3,289                    | 8.18                               | 59                                   | 3,835                                | 63   |               |
| Orne.....                         | 354,387   | 3,001,803 17                       | 8,470                              | 45                                   | 3,083                    | 8.70                               | 55                                   | 2,475                                | 51   |               |
| Pas-de-Calais.....                | 874,364   | 7,457,077 24                       | 8,529                              | 44                                   | 12,781                   | 14.62                              | 22                                   | 968                                  | 30   |               |
| Puy-de-Dôme.....                  | 564,266   | 5,114,678 44                       | 9,064                              | 39                                   | 5,153                    | 9.13                               | 51                                   | 1,989                                | 43   |               |
| Pyrénées (Basses-).               | 425,027   | 2,552,804 31                       | 6,006                              | 67                                   | 4,486                    | 10.55                              | 38                                   | 2,546                                | 53   |               |
| Pyrénées (Hautes-).               | 225,861   | 2,221,452 01                       | 9,835                              | 31                                   | 2,495                    | 11.05                              | 34                                   | 1,054                                | 32   |               |
| Pyrénées-Orientales.              | 210,125   | 2,090,950 28                       | 9,951                              | 29                                   | 2,663                    | 12.67                              | 28                                   | 812                                  | 28   |               |
| Rhône.....                        | 806,737   | 3,856,735 49                       | 4,781                              | 76                                   | 5,660                    | 7.02                               | 66                                   | 5,016                                | 72   |               |
| Saône (Haute-) et<br>Belfort..... | 364,526   | 2,567,733 07                       | 7,044                              | 57                                   | 3,139                    | 8.61                               | 57                                   | 3,249                                | 59   |               |
| Saône-et-Loire....                | 619,523   | 5,038,522 09                       | 8,133                              | 48                                   | 5,705                    | 9.21                               | 49                                   | 2,352                                | 50   |               |
| Sarthe.....                       | 429,737   | 1,844,812 09                       | 4,293                              | 82                                   | 1,737                    | 4.04                               | 86                                   | 7,052                                | 84   |               |
| Savoie.....                       | 263,297   | 3,274,198 52                       | 12,435                             | 18                                   | 5,730                    | 21.76                              | 9                                    | 162                                  | 13   |               |
| Savoie (Haute-)...                | 268,267   | 3,493,829 90                       | 13,024                             | 14                                   | 8,325                    | 31.03                              | 1                                    | 14                                   | 4  |               |
| Seine.....                        | 3,141,595   | 68,576,684 87                      | 21,829                             | 2                                    | 84,567                   | 26.92                              | 3                                    | 6                                    | 2  |               |
| Seine-Inférieure...               | 839,876   | 3,256,719 29                       | 3,878                              | 85                                   | 3,923                    | 4.67                               | 83                                   | 7,055                                | 85   |               |
| Seine-et-Marne....                | 356,709   | 2,675,550 00                       | 7,501                              | 55                                   | 3,331                    | 9.31                               | 45                                   | 2,475                                | 51bis                                      |               |
| Seine-et-Oise.....                | 628,590   | 8,133,390 59                       | 12,939                             | 17                                   | 11,652                   | 18.54                              | 14                                   | 238                                  | 15   |               |
| Sèvres (Deux-)...                 | 354,282   | 3,363,385 30                       | 9,477                              | 35                                   | 4,163                    | 11.75                              | 30                                   | 1,050                                | 31   |               |
| Somme.....                        | 546,495   | 2,145,151 68                       | 3,925                              | 84                                   | 2,702                    | 4.94                               | 81                                   | 6,804                                | 82   |               |
| Tarn.....                         | 346,739   | 3,214,838 94                       | 9,272                              | 37                                   | 4,020                    | 11.59                              | 32                                   | 1,184                                | 36   |               |
| Tarn-et-Garonne...                | 206,596   | 3,017,024 78                       | 14,603                             | 13                                   | 3,319                    | 16.06                              | 19                                   | 247                                  | 17   |               |
| Var.....                          | 288,336   | 5,405,441 29                       | 18,747                             | 5                                    | 6,508                    | 22.57                              | 7                                    | 35                                   | 6  |               |
| Vaucluse.....                     | 235,411   | 4,382,816 87                       | 18,488                             | 6                                    | 4,681                    | 19.88                              | 13                                   | 78                                   | 9  |               |
| Vendée.....                       | 442,355   | 3,348,845 12                       | 7,570                              | 54                                   | 4,851                    | 10.97                              | 35                                   | 1,890                                | 40   |               |
| Vienno.....                       | 344,355   | 3,517,341 71                       | 10,214                             | 28                                   | 3,480                    | 10.11                              | 40                                   | 1,120                                | 35   |               |
| Vienne (Haute-)...                | 372,878   | 4,420,026 19                       | 11,854                             | 20                                   | 7,549                    | 20.25                              | 12                                   | 240                                  | 16   |               |
| Vosges.....                       | 410,196   | 2,981,613 87                       | 7,268                              | 56                                   | 3,813                    | 9.30                               | 46                                   | 2,576                                | 54   |               |
| Yonne.....                        | 344,688   | 1,618,874 55                       | 4,696                              | 78                                   | 1,977                    | 5.73                               | 77                                   | 6,006                                | 78   |               |
| TOTAUX.....                       | 38,343,192  | 377,384,674 00                     | "                                  | "                                    | 472,358                  | "                                  | "                                    | "                                    | "  |               |
| MOYENNES générales                | "   | "                                  | 9,842                              | "                                    | "                        | 12.32                              | "                                    | "                                    | "  |               |

| OPÉRATIONS EFFECTUÉES EN ALGÉRIE. |                |       |         |
|-----------------------------------|----------------|-------|---------|
| Alger.....                        | 3,639,581 28   | ..... | 4,721   |
| Constantine.....                  | 2,155,356 93   | ..... | 3,289   |
| Oran.....                         | 2,264,891 92   | ..... | 3,571   |
| TOTAUX GÉNÉRAUX....               | 385,444,504 24 | ..... | 483,939 |

DIRECTION DE LA CAISSE NATIONALE D'ÉPARGNE.

*Tableau des opérations effectuées pendant le mois d'avril 1893.*

|   |   |
|---|---|
| Versements reçus de 170,112 déposants, dont 27,263 nouveaux ..... | 26,065,818 <sup>f</sup> 45 <sup>c</sup> |
| Remboursements à 106,760 déposants, dont 27,546 pour solde.....   | 30,368,777 <sup>f</sup> 73 <sup>c</sup> |
| Rentes achetées à 518 déposants pour un capital de.....           | 723,894 55                              |
|   | 31,092,672 28                           |
| Excédent de dépenses.....   | 5,026,853 83                            |

Nombre de comptes existant au 30 avril 1893 : 1,990,509.

